



PDU 2023-2024

Plano de Desenvolvimento de Unidade do Sistema de Bibliotecas





Este documento está licenciado com uma Licença Creative Commons Atribuição – NãoComercial – CompartilhaIgual que permite o compartilhamento e uso não comercial, desde que citada a fonte.

Capa: Vanesca Hosana Mota de Araújo

EXPEDIENTE

Reitora

Profa. Dra. Joana Angélica Guimarães da Luz

Vice-Reitor

Prof. Dr. Francisco José Gomes Mesquita

Chefe de Gabinete

Sra. Miame Chan Souza Santos

Pró-Reitoria de Administração (PROPA)

Profa. Dra. Francismary Alves da Silva

Pró-Reitoria de Planejamento (PROPLAN)

Sr. Franklin Matos Silva Junior

Pró-Reitoria de Gestão Acadêmica (PROGEAC)

Prof. Dr. Francesco Lanciotti Junior

Pró-Reitoria de Pesquisa e Pós-Graduação (PROPPG)

Profa. Dra. Maria do Carmo Rebouças da Cruz Ferreira dos Santos

Pró-Reitoria de Extensão e Cultura (PROEX)

Prof. Dr. Hamilton Richard Alexandrino Ferreira dos Santos

Pró-Reitoria de Ações Afirmativas (PROAF)

Prof. Dr. Sandro Augusto Silva Ferreira

Pró-Reitoria de Gestão para Pessoas (PROGEPE)

Sra. Claudia Denise da Silveira Tôndolo

Coordenação do Sistema de Bibliotecas

Sra. Raquel da Silva Santos, CRB-5/ 1922

Substituto eventual

Sr. Lucas Sousa Carvalho, CRB-5/1883

Comissão responsável pela elaboração do Plano de Desenvolvimento da Unidade (PDU) do Sistema de Bibliotecas (SIBI) para o biênio 2023-2024

Sistema de Bibliotecas e Biblioteca do Campus Jorge Amado: Raquel da Silva Santos, CRB-5/ 1922

Biblioteca do Campus Paulo Freire: Amanda Luiza de Souza Mattioli Aquino, CRB-5/1956

Biblioteca do Campus Sosígenes Costa: Lucas Sousa Carvalho, CRB-5/1883

LISTA DE FIGURAS

Figura 1 - Trajetória do Sistema de Bibliotecas	6
Figura 2 - Proposta de alteração do organograma do Sistema de Bibliotecas.....	7
Figura 3 - Organização administrativa das bibliotecas em 2022.....	9
Figura 4 - Proposta de organização administrativa das bibliotecas nos campi	9
Figura 5 - Visão parcial da Biblioteca do Campus Jorge Amado	11
Figura 6 - Visão parcial da Biblioteca do Campus Paulo Freire	12
Figura 7 - Visão parcial da Biblioteca do Campus Sosígenes Costa.....	13
Figura 8 - Perfil dos servidores lotados nas bibliotecas da UFSB	14
Figura 9 - Corpo técnico das bibliotecas em 2022	15
Figura 10 - Demanda de contratação de servidores nas unidades vinculadas até 2033	15
Figura 11 - Tamanho do corpo técnico vinculado ao Sistema de Bibliotecas até 2033.....	16
Figura 12 - Distribuição de servidores por unidades das bibliotecas até 2033	16
Figura 13 - Distribuição de servidores por unidades do Sistema de Bibliotecas até 2033.....	17
Figura 14 - Demanda por gratificações nas unidades vinculadas.....	17
Figura 15 - Atividades acadêmicas da UFSB.....	18
Figura 16 - Matriz SWOT do Sistema de Bibliotecas da UFSB	23
Figura 17 - Indicadores e Metas do Sistema de Bibliotecas.....	24
Figura 18 - Plano de Ação do Sistema de Bibliotecas.....	29

LISTA DE SIGLAS

BAP – BOLSA DE APOIO À PERMANÊNCIA

BJA – BIBLIOTECA DO CAMPUS JORGE AMADO

BPF – BIBLIOTECA DO CAMPUS PAULO FREIRE

BSC – BIBLIOTECA DO CAMPUS SOSÍGENES COSTA

CAPES – COORDENAÇÃO DE APERFEIÇOAMENTO DE PESSOAL DE NÍVEL SUPERIOR

CEPEC – CENTRO DE PESQUISAS DO CACAU

CEPLAC – COMISSÃO EXECUTIVA DO PLANO DA LAVOURA CACAUEIRA

DIRAD – DIRETORIA ADMINISTRATIVA

FOFA – FORÇA, OPORTUNIDADE, FRAQUEZA, AMEAÇA

PDI – PLANO DE DESENVOLVIMENTO INSTITUCIONAL

PDU – PLANO DE DESENVOLVIMENTO DA UNIDADE

PROPLAN – PRÓ-REITORIA DE PLANEJAMENTO

SIBI – SISTEMA DE BIBLIOTECAS

STI – SUPERINTENDÊNCIA DE TECNOLOGIA DA INFORMAÇÃO

SWOT – STRENGTHS, OPORTUNITIES, WEAKNESSES, THREATS

TIC – TECNOLOGIA DA INFORMAÇÃO E COMUNICAÇÃO

UFSB – UNIVERSIDADE FEDERAL DO SUL DA BAHIA

SUMÁRIO

1 APRESENTAÇÃO	5
2 BREVE HISTÓRICO DA UNIDADE	6
3 ORGANIZAÇÃO ADMINISTRATIVA	7
4 INFRAESTRUTURA FÍSICA	11
5 PERFIL DO CORPO TÉCNICO	14
6 PERFIL DA INSTITUIÇÃO	18
7 PERFIL DOS USUÁRIOS	19
7.1 DISCENTES	19
7.2 DOCENTES/ PESQUISADORES	19
7.3 TÉCNICOS-ADMINISTRATIVOS	20
7.4 TERCEIRIZADOS	20
7.5 VISITANTES	20
8 RELAÇÃO DOS PROJETOS E PROGRAMAS	21
9 MISSÃO DA UNIDADE	21
10 VISÃO DA UNIDADE	21
11 VALORES DA UNIDADE	21
12 PLANO DE AÇÃO, INDICADORES E METAS	22
12.1 INDICADORES E METAS	24
12.2 PLANO DE AÇÃO	29
13 MONITORAMENTO E AVALIAÇÃO	31
REFERÊNCIAS	31
APÊNDICE A – GESTÃO DE RISCOS	32

1 APRESENTAÇÃO

“As bibliotecas estavam cheias de ideias, talvez a mais perigosa e poderosa de todas as armas”

Sarah J. Maas

Iniciamos um novo ciclo no planejamento estratégico do Sistema de Bibliotecas da Universidade Federal do Sul da Bahia (UFSB). O Plano de Desenvolvimento de Unidade, ciclo 2023-2024, trouxe modificações relevantes para mensurar os resultados do trabalho profícuo das Bibliotecas da instituição.

Entre as principais mudanças estão a reorganização das seções do documento para descrever de forma mais clara o ambiente interno no qual a unidade realiza suas atribuições e o público para o qual estabelece os indicativos, metas e planos de ação do seu planejamento estratégico.

A missão da unidade foi revisada com intuito de manter a ideia original do PDU 2021-2022, mas registrar de forma clara e concisa a razão pela qual o Sistema de Bibliotecas existe na estrutura administrativa da UFSB.

Um último ponto que vale destacar é o novo arranjo das Ações Estratégicas, Indicadores e Metas previstas neste ciclo que possibilitam uma visão completa dos resultados esperados e dos investimentos necessários para a unidade ao longo do ciclo vigente.

O documento está dividido em treze seções que abordam, além da apresentação: a) Histórico do Sistema de Bibliotecas; b) Organização administrativa, que inclui as bibliotecas nos campi; c) Infraestrutura física; d) Perfil do corpo técnico; e) Perfil da instituição; f) Perfil dos usuários; g) Relação dos projetos e programas do Sistema de Bibliotecas; h) Missão; i) Visão; j) Valores; k) Plano de ação, indicadores e metas incluindo a matriz SWOT/FOFA e; l) Monitoramento e avaliação do plano.

2 BREVE HISTÓRICO DA UNIDADE

O Sistema de Bibliotecas foi previsto inicialmente como Órgão Complementar no Capítulo V, Artigo 27, do Estatuto da Universidade Federal do Sul da Bahia. Desde 2020, com as alterações implementadas pela Resolução nº 16, de 17 de julho de 2020, e as definições do Regimento Geral da UFSB, a criação e extinção dos Órgãos Complementares passa a ser de competência do Conselho Universitário, incluindo assim o Sistema de Bibliotecas.

De acordo com o parágrafo primeiro do referido documento, como Órgão Complementar, o Sistema de Bibliotecas “é a instância responsável por atividades de caráter permanente de apoio, necessárias ao desenvolvimento do ensino, da pesquisa e da extensão.” (UNIVERSIDADE FEDERAL DO SUL DA BAHIA, 2020a).

O Sistema de Bibliotecas é responsável por coordenar os processos, atividades e recursos de interesse conjunto da Biblioteca do Campus Jorge Amado (BJA), na cidade de Ilhéus, Biblioteca do Campus Paulo Freire (BPF), na cidade de Teixeira de Freitas, e Biblioteca do Campus Sosígenes Costa (BSC), na cidade de Porto Seguro. Suas atribuições também atendem as demandas das unidades da Reitoria, em Itabuna, dos Colégios Universitários e da Biblioteca do Centro de Pesquisas do Cacau (CEPEC) da Comissão Executiva do Plano da Lavoura Cacaueira (CEPLAC), órgão com o qual a universidade possui acordo de cooperação técnica.

Figura 1 - Trajetória do Sistema de Bibliotecas



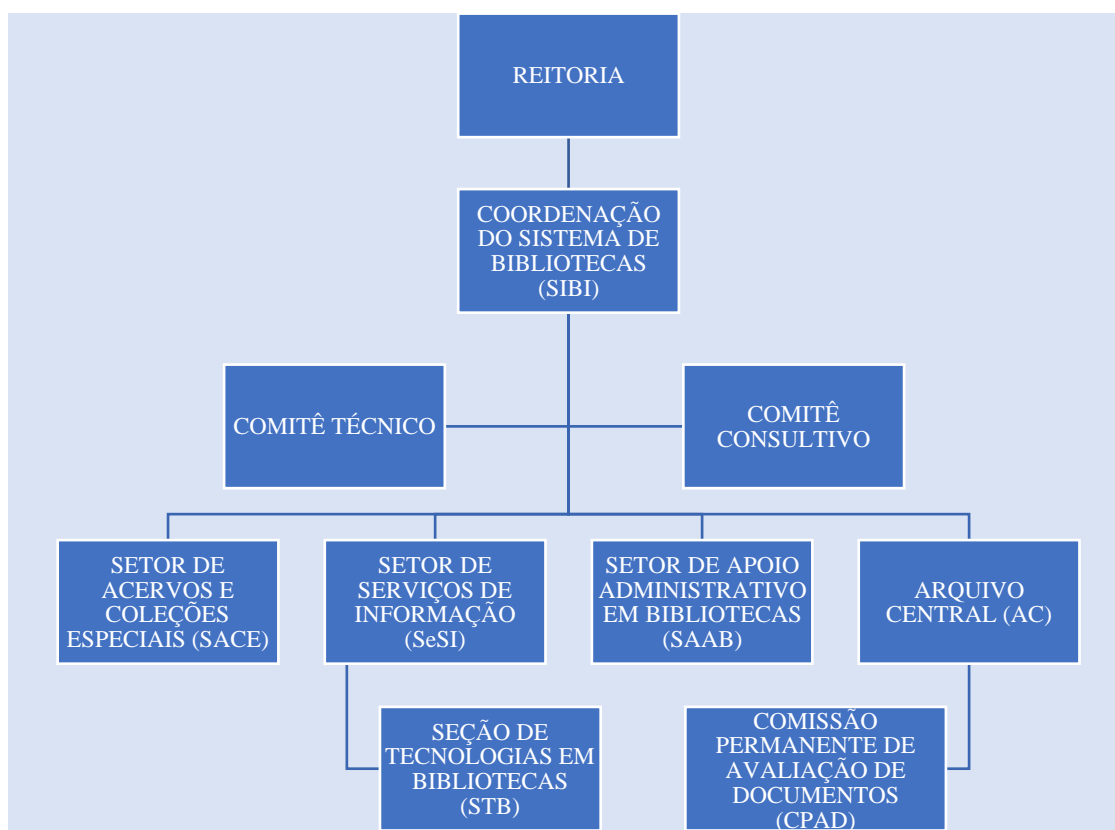
Fonte: Sistema de Bibliotecas da UFSB

3 ORGANIZAÇÃO ADMINISTRATIVA

O Sistema de Bibliotecas é um Órgão Complementar subordinado à Reitoria, responsável pela coordenação dos processos e atividades técnicas desenvolvidas no âmbito das Bibliotecas do Campus Jorge Amado, Paulo Freire e Sosígenes Costa. Além disso, é responsável por assessorar a universidade em assuntos relacionados à gestão de documentos, por meio da Comissão Permanente de Avaliação de Documentos (CPAD).

A estrutura ideal para a Coordenação do Sistema de Bibliotecas pode ser assim representada:

Figura 2 - Proposta de alteração do organograma do Sistema de Bibliotecas



Fonte: Sistema de Bibliotecas da UFBS

A proposta de organização administrativa do Sistema de Bibliotecas possibilita:

- I. Alinhamento direto da Coordenação com a gestão institucional;
- II. Alinhamento direto da Coordenação com a gestão das bibliotecas no campus;
- III. Alinhamento direto dos processos da Coordenação com as respectivas seções das bibliotecas;

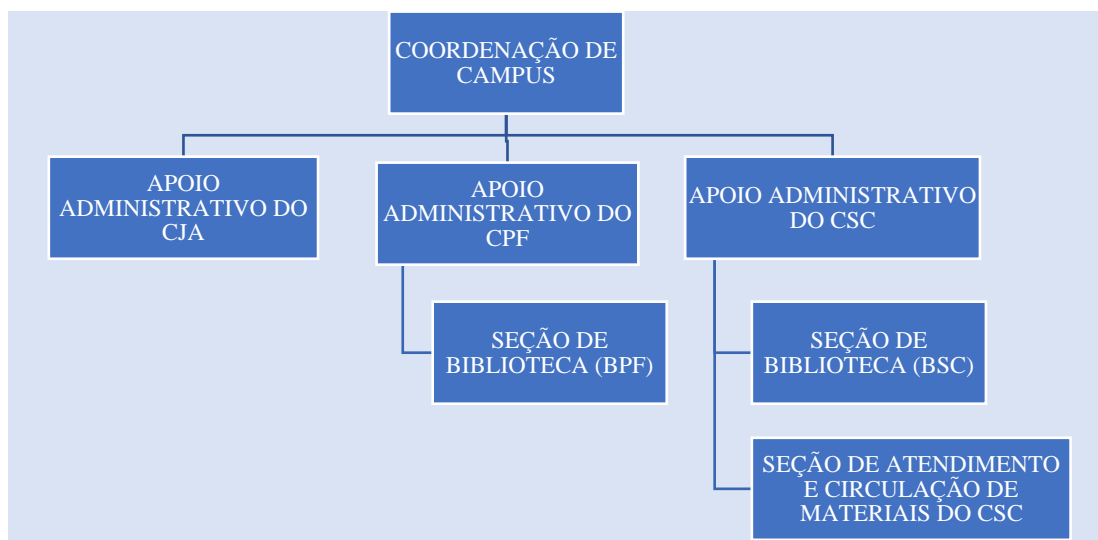
- IV. Direcionamento adequado das necessidades da comunidade por meio da participação do Comitê Consultivo;
- V. Construção colaborativa de instrumentos e políticas por meio da participação do Comitê Técnico;
- VI. Centralização das demandas de ordem tecnológica nos serviços prestados pelo Sistema de Bibliotecas;
- VII. Equilíbrio na divisão de tarefas inerentes ao Sistema de Bibliotecas.

A subordinação técnica das Bibliotecas nos campi, é um dos principais problemas estruturais da Coordenação do Sistema de Bibliotecas. Essa subordinação viabiliza a oferta de serviços e a execução de processos padronizados e contribui para o crescimento sustentável das bibliotecas. Contudo, a organização administrativa atual das bibliotecas nos campi representa um grande desafio para os resultados esperados pelo Sistema de Bibliotecas a curto e longo prazo.

Em 2019 foram realizadas ações com o intuito de organizar a estrutura das Bibliotecas, até então designadas como Setores em seus respectivos campi. Em 2021, em virtude da reorganização administrativa da universidade como um todo, as Bibliotecas deixaram de ser designadas como Setor e passaram a ser Seção do Setor de Apoio Administrativo do campus. A alteração teve consequências diretas principalmente na organização administrativa da Biblioteca do Campus Sosígenes Costa que passou a ter duas Seções independentes administrativamente (Seção de Biblioteca do CSC e Seção de Atendimento e Circulação de Materiais), mas com evidente subordinação técnica das atividades.

Um outro problema, ainda mais grave, diz respeito a Biblioteca do Campus Jorge Amado, que, por não possuir bibliotecário para assumir a gestão da unidade, conforme a Lei nº 9.674/1998, não consta no organograma do respectivo campus. A partir desse cenário, apresentamos a seguir a estrutura das Bibliotecas nos campi até o ano de 2022:

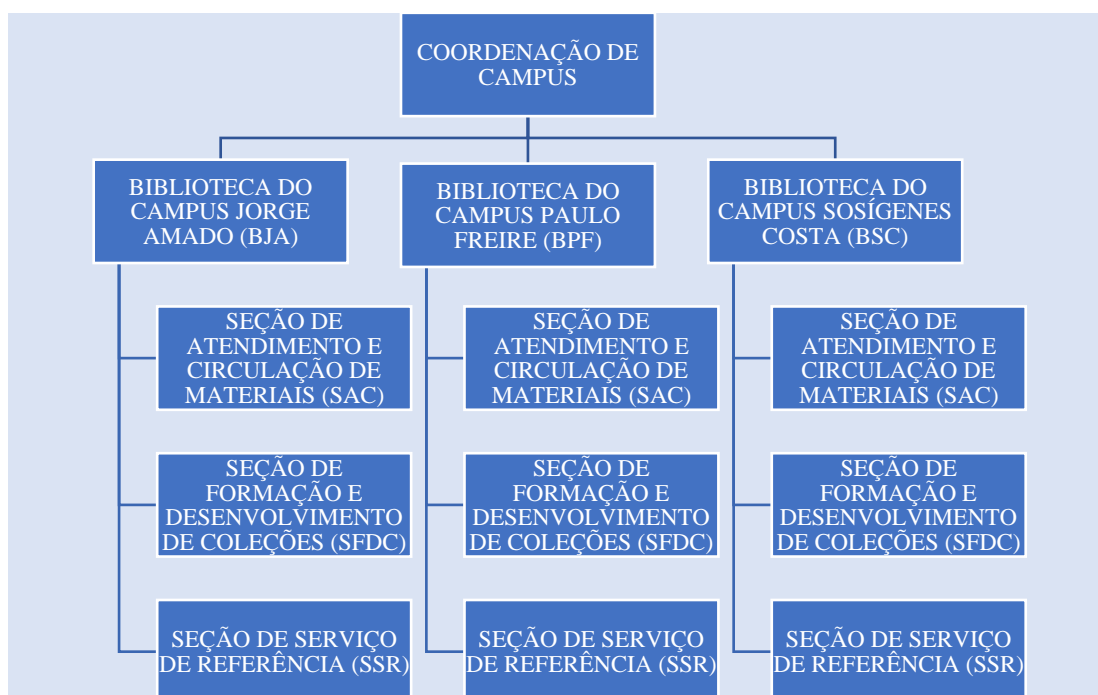
Figura 3 - Organização administrativa das bibliotecas em 2022



Fonte: Sistema de Bibliotecas da UFSB

Apresentamos a seguir o organograma previsto na minuta do Regimento do Sistema de Bibliotecas que melhor atende os interesses da comunidade acadêmica.

Figura 4 - Proposta de organização administrativa das bibliotecas nos campi



Fonte: Sistema de Bibliotecas da UFSB

A proposta de organização administrativa da Biblioteca do campus possibilita:

- I. Alinhamento direto entre a gestão da biblioteca e a Coordenação de Campus;
- II. Alinhamento direto entre a gestão das atividades técnicas da biblioteca com a Coordenação do Sistema de Bibliotecas;
- III. Desenho de organização administrativa equivalente aos projetos de construção dos prédios definitivos das bibliotecas já previstos no Plano de Desenvolvimento Institucional;
- IV. Direcionamento adequado das demandas de Circulação de Materiais (empréstimo, devolução) com a biblioteca responsável;
- V. Gestão sustentável das demandas de seleção de aquisição de materiais bibliográficos (compra ou doação);
- VI. Equilíbrio na divisão de tarefas inerentes aos servidores lotados nas seções das bibliotecas.

A seção Perfil do Corpo Técnico apresentará os detalhes relacionados ao quantitativo de servidores necessários para atender às propostas de organização administrativa do Sistema de Bibliotecas e das Bibliotecas dos campi.

4 INFRAESTRUTURA FÍSICA

O Sistema de Bibliotecas desenvolve suas atividades na Biblioteca do Campus Jorge Amado para cumprir a previsão legal de exercício da profissão de bibliotecário e garantir o atendimento especializado à comunidade. A Biblioteca está localizada no Bloco de Vivências e possui área física de 335,90 m² contando com 25 assentos nas áreas do Acervo Geral e Salas de Estudo.

Figura 5 - Visão parcial da Biblioteca do Campus Jorge Amado



Fonte: Biblioteca do Campus Jorge Amado

A Biblioteca do Campus Paulo Freire ocupa uma área aproximada de 158 m². O espaço vem passando por ampliações desde 2018 e está em andamento novo projeto de melhorias para o ano de 2023. Atualmente disponibiliza 32 assentos para uso da comunidade.

Figura 6 - Visão parcial da Biblioteca do Campus Paulo Freire



Fonte: Biblioteca do Campus Paulo Freire

A Biblioteca do Campus Sosígenes Costa possui área total de 344 m² e disponibiliza até 36 assentos para a comunidade.

Figura 7 - Visão parcial da Biblioteca do Campus Sosígenes Costa



Fonte: Biblioteca do Campus Sosígenes Costa

5 PERFIL DO CORPO TÉCNICO

O principal recurso do Sistema de Bibliotecas e das Bibliotecas nos campi é sem dúvida seu corpo técnico. A implantação das unidades, a oferta dos serviços, a execução dos recursos, a manutenção e a ampliação das bibliotecas da UFSB são consequência do esforço e dedicação de pessoas que esperam entregar o melhor à comunidade. Sendo assim, o dimensionamento de pessoal representa etapa crucial do planejamento estratégico do Sistema de Bibliotecas.

O nível de formação acadêmica atual dos servidores efetivos das bibliotecas está assim representado:

Figura 8 - Perfil dos servidores lotados nas bibliotecas da UFSB

UNIDADE	SERVIDOR	CARGO	FORMAÇÃO
BJA	ROSÂNGELA CIDREIRA DE JESUS	TÉCNICA EM ASSUNTOS EDUCACIONAIS	MESTRADO
BPF	AMANDA LUIZA DE SOUZA MATTIOLI AQUINO	BIBLIOTECÁRIA-DOCUMENTALISTA	MESTRADO EM ANDAMENTO
BPF	ARIOSVALDO OLIVEIRA DA SILVA JUNIOR	ASSISTENTE EM ADMINISTRAÇÃO	GRADUAÇÃO
BPF	LORENA MOREIRA DO VALE ALMEIDA	ASSISTENTE EM ADMINISTRAÇÃO	GRADUAÇÃO EM ANDAMENTO
BSC	JULIO CÉZAR CHAVES	MUSEÓLOGO	DOUTORADO EM ANDAMENTO
BSC	LUCAS SOUSA CARVALHO	BIBLIOTECÁRIO-DOCUMENTALISTA	DOUTORADO EM ANDAMENTO
BSC	LUIZA LUCHI MARCHINI	ADMINISTRADORA	MESTRADO
SIBI	RAQUEL DA SILVA SANTOS	BIBLIOTECÁRIA-DOCUMENTALISTA	ESPECIALIZAÇÃO

Fonte: Sistema de Bibliotecas da UFSB

Apresentamos abaixo o quantitativo de pessoal distribuído entre as bibliotecas da UFSB no ano de 2022, quando se encerrou o ciclo do PDU 2021-2022:

Figura 9 - Corpo técnico das bibliotecas em 2022

UNIDADE	TAE – BIBLIOTECÁRIO	TAE – OUTROS CARGOS	TERCEIRIZADO	TOTAL DE SERVIDORES
BJA	00	01	02	03
BPF	01	02	01	04
BSC	01	02	01	04
SISTEMA DE BIBLIOTECAS	01	00	01	02
TOTAL	03	05	05	13

Fonte: Sistema de Bibliotecas da UFSB

Com base na proposta de estrutura administrativa do Sistema de Bibliotecas bem como das Bibliotecas vinculadas aos campi (Figuras 2 e 4), no processo de construção da minuta do Regimento do Sistema de Bibliotecas, apresentamos abaixo o quantitativo de colaboradores necessários para atender as demandas atuais e de crescimento das unidades no período de dez anos.

Figura 10 - Demanda de contratação de servidores nas unidades vinculadas até 2033

UNIDADE	TAE - BIBLIOTECÁRIO	TAE – OUTROS CARGOS	TERCEIRIZADO	TOTAL A CONTRATAR
BJA	04	05	01	10
BPF	03	04	02	09
BSC	03	04	02	09
SISTEMA DE BIBLIOTECAS	04	02	00	06
ARQUIVO CENTRAL	00	01	01	02
TOTAL	14	16	06	36

Fonte: Sistema de Bibliotecas da UFSB

Verifica-se que a demanda de contratação alcança o total de 36 colaboradores, sendo 30 servidores efetivos e 06 servidores terceirizados. Com isso, apresentamos a seguir os dados

consolidados do quantitativo de colaboradores, que passaria dos atuais 13 para o total de 49 servidores.

Figura 11 - Tamanho do corpo técnico vinculado ao Sistema de Bibliotecas até 2033

UNIDADE	TAE - BIBLIOTECÁRIO	TAE – OUTROS CARGOS	TERCEIRIZADO	TOTAL
BJA	04	06	03	13
BPF	04	06	03	13
BSC	04	06	03	13
SISTEMA DE BIBLIOTECAS	05	02	01	08
ARQUIVO CENTRAL	00	01	01	02
TOTAL	17	21	11	49

Fonte: Sistema de Bibliotecas da UFSB

Partindo do pressuposto que pouco se conhece a respeito dos processos internos das bibliotecas e, no intuito de garantir maior transparência quanto ao levantamento dos dados, apresentamos a seguir o quadro de distribuição de servidores conforme as unidades (setores e seções) das bibliotecas nos campi.

Figura 12 - Distribuição de servidores por unidades das bibliotecas até 2033

UNIDADE DA BIBLIOTECA DO CAMPUS	TAE BIBLIOTECÁRIO	TAE OUTROS CARGOS	TERCEIRIZADO	TOTAL DA DEMANDA
CHEFIA DE BIBLIOTECA	03	00	00	03
ATENDIMENTO E CIRCULAÇÃO DE MATERIAIS	03	06	06	15
FORMAÇÃO E DESENVOLVIMENTO DE COLEÇÕES	03	06	03	09
SERVIÇO DE REFERÊNCIA	03	06	00	04
TOTAL	12	18	09	12

Fonte: Sistema de Bibliotecas da UFSB

Da mesma forma, apresentamos a seguir a distribuição das vagas para as unidades subordinadas administrativamente ao Sistema de Bibliotecas, conforme minuta do Regimento do Sistema de

Bibliotecas. Vale ressaltar que as alterações decorrentes da aprovação do Regimento do Sistema de Bibliotecas serão registradas nos Relatórios de Avaliação do PDU 2023-2024.

Figura 13 - Distribuição de servidores por unidades do Sistema de Bibliotecas até 2033

UNIDADE DO SISTEMA DE BIBLIOTECAS	TAE BIBLIOTECÁRIO	TAE OUTROS CARGOS	TERCEIRIZADO	TOTAL DA DEMANDA
COORDENAÇÃO	01	00	00	01
SETOR DE ACERVOS E COLEÇÕES ESPECIAIS	01	00	00	01
SETOR DE SERVIÇOS DE INFORMAÇÃO	01	00	00	01
SEÇÃO DE TECNOLOGIAS EM BIBLIOTECAS	01	01	00	02
SETOR DE APOIO ADMINISTRATIVO EM BIBLIOTECAS	01	01	01	03
ARQUIVO CENTRAL	00	01	01	02
TOTAL	05	03	02	10

Fonte: Sistema de Bibliotecas da UFSB

Outra informação relevante para o planejamento do SIBI diz respeito às gratificações. O quadro abaixo mostra que, em 2022 as unidades demandam apenas três Funções Gratificadas (FG), sendo que as duas do tipo Função Gratificada 2 não atendem a estrutura ideal para as necessidades da comunidade acadêmica (ver Figura 4). Sendo assim, para atender a proposta de organização (ver Figuras 2 e 4) prevista na minuta do Regimento do Sistema de Bibliotecas, seria necessário o total de 18 funções gratificadas de diferentes níveis como mostra o quadro.

Figura 14 - Demanda por gratificações nas unidades vinculadas

UNIDADE	SITUAÇÃO EM 2022				SITUAÇÃO IDEAL			
	CD4	FG1	FG2	TOTAL	CD4	FG1	FG2	TOTAL
BJA	00	00	00	00	00	01	03	04
BPF	00	00	01	01	00	01	03	04
BSC	00	00	01	01	00	01	03	04
SIBI	01	00	00	01	01	03	01	05
AC	00	00	00	00	00	01	00	01
TOTAL	01	00	02	03	01	07	10	18

Fonte: Sistema de Bibliotecas da UFSB

6 PERFIL DA INSTITUIÇÃO

A Universidade Federal do Sul da Bahia completa dez anos de criação em 2023 e é uma instituição de ensino superior com características peculiares que são consideradas cuidadosamente no planejamento estratégico do Sistema de Bibliotecas.

Algumas características da instituição relevantes para a unidade:

- a) regime de ciclos;
- b) regime letivo quadrimestral;
- c) interdisciplinaridade dos currículos;
- d) Colégios Universitários.

As atividades do Sistema de Bibliotecas estão diretamente relacionadas as atividades meio e fim da instituição. Essas atividades impactam diretamente no processo de construção do acervo e planejamento da oferta de serviços nas bibliotecas.

A maior demanda de atividades do Sistema de Bibliotecas acontece em razão das atividades dos cursos de graduação e programas de pós-graduação. As demais atividades, reunidas no quadro adiante, resultam em demandas ocasionais às bibliotecas, no entanto não devem ser desconsideradas no planejamento estratégico em virtude do impacto no alcance dos objetivos propostos.

Figura 15 - Atividades acadêmicas da UFSB

ATIVIDADE ACADÊMICA	QUANTIDADE
Cursos de Graduação	52
Programas de Pós-graduação	15
Cursos/ Eventos de Extensão	321
Projetos de Extensão	199
Programas de Extensão	15
Ligas Acadêmicas	18
Grupos de Pesquisa	39
TOTAL	659

Fonte: Relatório de Gestão 2022 (UFSB, 2022)

7 PERFIL DOS USUÁRIOS

No que diz respeito às atividades das bibliotecas da UFSB e tendo como perspectiva apenas as necessidades informacionais da comunidade, podemos identificar cinco perfis de usuários irrestritos e intercambiáveis.

7.1 DISCENTES

Constituem o principal público-alvo das bibliotecas da UFSB, sendo divididos em quatro categorias: graduação, pós-graduação, aluno especial, pós-doutorando. De acordo com o Relatório de Gestão 2022 a UFSB possui 6.265 discentes matriculados na graduação e 372 discentes matriculados na pós-graduação.

Principais características:

- a) Busca por títulos das bibliografias básica e complementar dos cursos;
- b) Busca por títulos relativos às pesquisas desenvolvidas;
- c) Busca por material de referência vinculados às atividades e programas de extensão;
- d) Busca por materiais bibliográficos diversos;
- e) Busca por atividades diversas de formação educativa e cultural;
- f) Busca por serviços de disseminação da informação;
- g) Busca por serviços relacionados a publicação científica
- h) Busca por serviços relacionados ao exercício da cidadania.

7.2 DOCENTES/ PESQUISADORES

De acordo com o Relatório de Gestão 2022 (UFSB, 2023) mostra que atualmente a UFSB possui 326 docentes.

Principais características:

- a) Busca por títulos das bibliografias básica e complementar dos cursos;
- b) Busca por títulos relativos às pesquisas desenvolvidas;
- c) Busca por material de referência vinculados às atividades e programas de extensão;
- d) Busca por materiais bibliográficos diversos;
- e) Busca por serviços de disseminação da informação;
- f) Busca por serviços relacionados a publicação científica.

7.3 TÉCNICOS-ADMINISTRATIVOS

O Relatório de Gestão 2022 (UFSB, 2023) mostra que atualmente a UFSB possui 247 técnico-administrativos.

Principais características:

- a) Busca por títulos relativos às suas atividades profissionais;
- b) Busca por títulos relativos às ações de desenvolvimento de pessoal nas quais estão envolvidos;
- c) Busca por materiais bibliográficos diversos;
- d) Busca por serviços de disseminação da informação;
- e) Busca por serviços relacionados a publicação científica.

7.4 TERCEIRIZADOS

Dados de Acesso à Informação no site da UFSB mostram que até 2022 a instituição contava com 111 colaboradores terceirizados.

Principais características:

- a) Busca por títulos relacionados a sua formação educacional;
- b) Busca por materiais bibliográficos diversos;
- c) Busca por serviços relacionados ao exercício da cidadania.

7.5 VISITANTES

Visitantes são pessoas externas sem vínculo institucional com a UFSB que usam os espaços das bibliotecas para estudo, pesquisa e entretenimento.

Principais características:

- a) Busca por títulos relacionados a sua formação educacional;
- b) Busca por materiais bibliográficos diversos;
- c) Busca por serviços de disseminação da informação;
- d) Busca por atividades diversas de formação educativa e cultural;
- e) Busca por serviços relacionados ao exercício da cidadania.

8 RELAÇÃO DOS PROJETOS E PROGRAMAS

Os projetos nos quais o Sistema de Bibliotecas tem se engajado de forma permanente ou temporária são:

- a) Semana Nacional do Livro e da Biblioteca – projeto anual de caráter permanente;
- b) Programa Bolsa de Apoio à Permanência (BAP) - projeto anual de caráter permanente que disponibiliza vagas para estudantes atuarem como bolsistas nas bibliotecas;
- c) Criação do Portal de Periódicos da UFSB – projeto de caráter temporário com acompanhamento permanente;
- d) Treinamento para acesso e uso de bases de dados – programa de caráter permanente;
- e) Orientação de Estágio Obrigatório em Biblioteconomia – programa de caráter permanente;
- f) Biblioteca do CEPEC/CEPLAC – projeto de caráter temporário com acompanhamento permanente.

9 MISSÃO DA UNIDADE

Promover o ciclo de vida da informação desenvolvendo atividades de caráter permanente para a comunidade acadêmica a fim de apoiar o ensino, a pesquisa e a extensão por meio da aplicação eficaz dos recursos públicos e do respeito a dignidade humana.

10 VISÃO DA UNIDADE

Ser reconhecido nacionalmente como referência na prestação de serviços de informação cultural e técnico-científica na Região Sul e Extremo Sul da Bahia.

11 VALORES DA UNIDADE

Os valores do Sistema de Bibliotecas estão atrelados aos valores institucionais da UFSB descritos no Plano de Desenvolvimento Institucional 2020-2024 (UNIVERSIDADE FEDERAL DO SUL DA BAHIA, 2020b) e incluem:

- a) Eficiência acadêmica;
- b) Ética profissional;

- c) Inovação;
- d) Integração Social;
- e) Liberdade de investigação científica;
- f) Promoção e desenvolvimento regional.

12 PLANO DE AÇÃO, INDICADORES E METAS

A manutenção e melhoria dos resultados esperados para as bibliotecas da UFSB perpassam diversos desafios. No entanto, algumas características contribuem para que a comunidade colecionem bons resultados entregues pelas unidades.

Apresentamos a seguir um resumo dos pontos positivos do Sistema de Bibliotecas, em destaque a qualificação do quadro de bibliotecários e a integração do sistema que permite a discussão e implementação de soluções para as demandas cotidianas. No contexto externo, destacamos a importância dos avanços tecnológicos e o suporte de gestores sensíveis às bibliotecas, essa sinergia viabiliza a implantação de soluções de tecnologia que facilitam o acesso à informação.

Figura 16 - Matriz SWOT do Sistema de Bibliotecas da UFSB



Fonte: Sistema de Bibliotecas da UFSB

Quanto aos aspectos desafiadores vale destacar o quadro de servidores efetivos e a terceirização. O dimensionamento correto da força de trabalho e a garantia de melhores condições de trabalho são fatores que impactam no alcance das metas estabelecidas e reduzem prejuízos tanto para a administração pública como para o corpo técnico.

12.1 INDICADORES E METAS

O quadro a seguir apresenta os principais indicadores e metas previstos para o Sistema de Bibliotecas no biênio 2023-2024.

Figura 17 - Indicadores e Metas do Sistema de Bibliotecas

AÇÃO ESTRATÉGICA DO SISTEMA DE BIBLIOTECAS	INDICADOR	FÓRMULA	METAS	
			2023	2024
Ação 1: Garantir a ampliação e manutenção do acervo bibliográfico em diferentes formatos	Número de acessos ao Portal de Periódicos da CAPES	Número inteiro positivo	10.000	15.000
	Número de exemplares de livros disponíveis em meio físico	Número inteiro positivo	29.000	35.000
	Número de inventários do acervo bibliográfico concluídos	Número inteiro positivo	3	3
	Número de livros no formato eletrônico disponível no catálogo	Número inteiro positivo	12	15
	Número de obras digitalizadas	Número inteiro positivo	03	05
	Número de periódicos disponíveis no catálogo	Número inteiro positivo	150	250
	Número de requisições de compra de materiais bibliográficos cadastradas	Número inteiro positivo	52	52
	Número de trabalhos acadêmicos disponíveis no catálogo	Número inteiro positivo	110	250
	Número de títulos de livros disponíveis em meio físico	Número inteiro positivo	5.000	5.500
	Número de títulos de livros em formato acessível (Braille)	Número inteiro positivo	10	25
	Número de títulos de livros na biblioteca digital	Número inteiro positivo	13.000	14.000
	Número de títulos de multimeios (CD, DVD)	Número inteiro positivo	10	20
	Número total de exemplares disponíveis no catálogo	Número inteiro positivo	29.000	45.000
	Número total de títulos de material bibliográfico disponível no catálogo	Número inteiro positivo	6.900	8.000
	Valor total gasto em aquisição de livros eletrônicos	Valor em Real	R\$ 250.000	R\$ 450.000

	Valor total gasto em aquisição de livros impressos	Valor em Real	R\$ 250.000	R\$ 750.000
	Valor total gasto em aquisição de normas técnicas	Valor em Real	R\$ 2.000	R\$ 2.500
Ação 02: Viabilizar a qualificação e ampliação do corpo técnico das unidades do SIBI	Número de arquivistas no corpo técnico	Número inteiro positivo	01	01
	Número de ações de aperfeiçoamento em serviços de bibliotecas organizadas pelo SIBI	Número inteiro positivo	01	02
	Número de bibliotecários no corpo técnico	Número inteiro positivo	04	04
	Número de colaboradores terceirizados	Número inteiro positivo	05	07
	Número de servidores com nível de Doutorado	Número inteiro positivo	00	01
	Número de servidores com nível de Mestrado	Número inteiro positivo	03	03
	Número de servidores efetivos de outras carreiras	Número inteiro positivo	05	14
	Número de vagas para bolsistas	Número inteiro positivo	03	03
	Número de vagas para estagiários	Número inteiro positivo	03	03
Ação 03: Promover eventos científicos e culturais para desenvolver a competência informacional da comunidade	Número de convidados nos eventos das bibliotecas	Número inteiro positivo	10	20
	Número de eventos culturais oferecidos pelo SIBI	Número inteiro positivo	03	03
	Número de inscritos nos eventos das bibliotecas	Número inteiro positivo	100	100
	Número de oficinas de normalização de trabalhos acadêmicos	Número inteiro positivo	03	03
	Número de ouvintes nos eventos das bibliotecas	Número inteiro positivo	100	100
	Número de palestras de apresentação e/ou divulgação da biblioteca	Número inteiro positivo	05	05
	Número de treinamentos para acesso a base de dados	Número inteiro positivo	03	03
Ação 04: Viabilizar o desenvolvimento das bibliotecas por meio da gestão de processos da unidade	Atualização do Regulamento das Bibliotecas	Porcentagem	0	50
	Construção da Política de Formação e Desenvolvimento de Coleções	Porcentagem	90	10
	Construção do Plano de Contingência do SIBI	Porcentagem	70	30
	Construção do Regimento do SIBI	Porcentagem	80	20

	Número de ações para ampliação da acessibilidade nos espaços e serviços das bibliotecas	Número inteiro positivo	03	03
	Número de contratos do SIBI ativos	Soma dos contratos do SIBI tramitando na DIRAD ou na PROPLAN	04	05
	Número de cursos avaliados com nota igual ou superior a 4 na bibliografia básica	Porcentagem	90	95
	Número de cursos avaliados com nota igual ou superior a 4 na bibliografia complementar	Porcentagem	90	95
	Número de processos de contratação ativos	Soma dos processos do SIBI que estão tramitando na DIRAD, STI, PROJUR ou PROPLAN	04	05
	Número de processos de contratação suspensos	Soma dos itens cadastrados no PAC vigente que não foram tramitados na Coordenação de Compras	06	02
	Número de processos de convênio e associação ativos	Número inteiro positivo	2	3
	Número de versões atualizadas dos instrumentos de gestão do SIBI (PDI, PDU, PAC)	Número inteiro positivo	2	2
Ação 05: Oferecer espaços físicos, equipamentos e mobiliários adequados às necessidades dos usuários das bibliotecas	Área climatizada	Porcentagem por metro quadrado	75	100
	Estágio de execução do projeto arquitetônico da biblioteca do CJA	Porcentagem	10	90
	Estágio de execução do projeto arquitetônico da biblioteca do CPF	Porcentagem	10	100
	Estágio de execução do projeto arquitetônico da biblioteca do CSC	Porcentagem	10	100
	Número de assentos das bibliotecas	Número inteiro positivo	87	95
	Número de ações de ampliação, adaptação e melhoria da infraestrutura das bibliotecas	Número inteiro positivo	02	03
	Número de cabines de estudo individual	Número inteiro positivo	15	26
	Número de mobiliários e equipamentos de uso específico em bibliotecas	Número inteiro positivo	2.500	3.300
	Número de mesas de estudo	Número inteiro positivo	23	34
	Número de mobiliário acessível	Número inteiro positivo	00	02

	Número de salas de estudo	Número inteiro positivo	2	5
Ação 06: Desenvolver estudos e ações de promoção das bibliotecas e levantamento da opinião dos usuários	Nível de satisfação dos usuários das bibliotecas	Nota de 0 a 10	5	8
	Número de acessos na página do Sistema de Bibliotecas no site da UFSB	Número inteiro positivo	68.000	75.000
	Número de ações de Disseminação Seletiva da Informação (boletins, relatórios)	Número inteiro positivo	03	03
	Número de Estudos de Usuários realizados por ano	Número inteiro positivo	01	01
	Número de publicações nas redes sociais	Número inteiro positivo	150	250
	Número de seguidores nas redes sociais	Número inteiro positivo	850	1050
Ação 07: Garantir a manutenção, ampliação e melhoria dos serviços ofertados à comunidade	Número de orientações para registro de ISSN	Número inteiro positivo	05	07
	Número de atividades acadêmicas na biblioteca digital	Número inteiro positivo	550	650
	Número de confecção de fichas catalográficas	Número inteiro positivo	150	200
	Número de consultas no catálogo	Número inteiro positivo	90.000	100.000
	Número de declarações de nada consta emitidas	Número inteiro positivo	750	850
	Número de devoluções de materiais bibliográficos	Número inteiro positivo	4050	5050
	Número de empréstimo de materiais bibliográficos	Número inteiro positivo	4000	5000
	Número de empréstimo de notebooks	Número inteiro positivo	150	300
	Número de empréstimos entre bibliotecas	Número inteiro positivo	03	03
	Número de empréstimos via malote	Número inteiro positivo	30	60
	Número de orientações de normalização de trabalhos acadêmicos	Número inteiro positivo	03	06
	Número de orientações para editoração de periódico científico	Número inteiro positivo	03	06
	Número de planos de ensino cadastrados no Pergamum	Número inteiro positivo	35	52
	Número de registros de ISBN	Número inteiro positivo	15	20
	Número de registros DOI	Número inteiro positivo	20	50
Número de renovações de empréstimo	Número inteiro positivo	2.800	3.000	

	Número de sessões de estudo na biblioteca digital	Número inteiro positivo	13.000	14.000
	Número de solicitações de empréstimo	Número inteiro positivo	40	50
	Número de títulos depositados no SIBI (trabalho acadêmico e outros materiais)	Número inteiro positivo	125	150
	Número de visualizações de páginas na biblioteca digital	Número inteiro positivo	150.000	200.000
	Número orientações para depósito legal	Número inteiro positivo	09	09
Ação 08: Implementar medidas de ampliação e melhoria dos equipamentos e recursos de tecnologia de interesse das bibliotecas	Número de computadores para uso coletivo	Número inteiro positivo	14	22
	Número de câmeras de videomonitoramento	Número inteiro positivo	0	6
	Número de dispositivos eletrônicos diversos	Número inteiro positivo	06	17
	Número de equipamentos para pessoas com deficiência	Número inteiro positivo	01	7
	Número de estações de trabalho	Número inteiro positivo	14	29
	Número de notebooks disponíveis para empréstimo	Número inteiro positivo	54	90
	Número de antenas antifurto	Número inteiro positivo	03	04
	Número de soluções de TIC disponíveis para os usuários das bibliotecas (Catálogo Online, Meu Pergamum, Minha Biblioteca etc.)	Número inteiro positivo	06	07

Fonte: Sistema de Bibliotecas da UFSB

12.2 PLANO DE AÇÃO

Com base nos indicadores e metas previstos para o biênio 2023-2024 serão realizadas 8 (oito) ações estratégicas, conforme discriminadas abaixo.

Figura 18 - Plano de Ação do Sistema de Bibliotecas

O que será feito?	Por que será feito?	Onde será feito?	Quando será feito?		Por quem será feito?	Como será feito?	Quanto custará?
Plano de ação	Resultado esperado	Local/Localização	Início	Duração (Dias)	Responsável	Como será feito (Instrumento)	Custos/ Valores
Ação 01: Garantir a ampliação e manutenção do acervo bibliográfico em diferentes formatos	Crescimento quantitativo do acervo atual e aquisição de novos materiais.	CJA CPF CSC	Janeiro	480	SIBI/ BJA/ BPF/ BSC	Sistema de gerenciamento do acervo, memorandos, PAC	R\$ 1.500.000,00
Ação 02: Viabilizar a qualificação e ampliação do corpo técnico das unidades vinculadas ao SIBI	Quadro de servidores capacitados e quantidade suficiente para atender as demandas.	Reitoria CJA CPF CSC	Julho/2023	480	SIBI/ PROGEPE / CJA/ CPF/ CSC/ REITORIA	Memorando Plano de Desenvolvimento de Pessoas	R\$ 300.000,00
Ação 03: Promover eventos científicos e culturais para desenvolver a competência informacional da comunidade	Comunidade competente no uso de serviços de informação e com acesso à informação cultural.	CJA CPF CSC	Junho/ 2023	380	SIBI/ BJA/ BPF/ BSC	Semana de Acolhimento, Semana Nacional do Livro e da Biblioteca, oficinas e palestras	R\$ 30.000,00
Ação 04: Viabilizar o desenvolvimento das bibliotecas por meio da gestão de processos da unidade	Documentos e processos atualizados e nos fluxos adequados.	Reitoria CJA CPF CSC	Janeiro/ 2023	480	SIBI/ BJA/ BPF/ BSC	Memorandos, e-mails, PDU	R\$ 22.000,00

Ação 05: Oferecer espaços físicos, equipamentos e mobiliários adequados às necessidades dos usuários das bibliotecas	Espaços de estudo e permanência modernos e adequados às necessidades da comunidade.	CJA CPF CSC	Janeiro/ 2023	480	SIBI/ CJA/ CPF/ CSC/ PROPA	Memorandos, processos, PAC, DFD	R\$ 2.000.000,00
Ação 06: Desenvolver estudos e ações de promoção das bibliotecas e levantamento da opinião dos usuários	Domínio das características do público-alvo e melhoria do alcance na comunidade.	Reitoria CJA CPF CSC	Agosto/ 2023	340	SIBI/ BJA/ BPF/ BSC	Estudo de usuários, Facebook, Instagram	R\$ 20.000,00
Ação 07: Garantir a manutenção, ampliação e melhoria dos serviços ofertados à comunidade	Crescimento dos indicadores de oferta de serviços.	CJA CPF CSC	Imediato	480	SIBI/ BJA/ BPF/ BSC	Pergamum, plataforma de documentos eletrônicos, bases de dados	R\$ 26.000,00
Ação 08: Implementar medidas de ampliação e melhoria dos equipamentos e recursos de tecnologia de interesse das bibliotecas	Bibliotecas equipadas com recursos tecnológicos nos serviços meio e fim.	Reitoria CJA CPF CSC	Maio/2023	400	SIBI/ BJA/ BPF/ BSC/ STI	PAC, memorando, DFD, processos	R\$ 630.000,00

Fonte: Sistema de Bibliotecas da UFSB

13 MONITORAMENTO E AVALIAÇÃO

O monitoramento do plano se dará por meio do levantamento semestral das metas estabelecidas e alcançadas e sua análise em reunião técnica entre o Sistema de Bibliotecas e os bibliotecários-chefe de cada unidade.

O plano será avaliado por meio de reunião geral organizada pelo Sistema de Bibliotecas com participação de bibliotecários e equipes de bibliotecas. A reunião será anual e as informações levantadas serão reunidas no Relatório anual de avaliação do PDU a ser publicado na página do Sistema de Bibliotecas no site da UFSB.

REFERÊNCIAS

UNIVERSIDADE FEDERAL DO SUL DA BAHIA (UFSB). Conselho Universitário. **Resolução nº 16/2020, de 17 de julho de 2020**. Altera os dispositivos do Estatuto da Universidade Federal do Sul da Bahia. Itabuna: UFSB, 2020a. Disponível: https://ufsb.edu.br/images/Resolu%C3%A7%C3%B5es/2020/Resolu%C3%A7%C3%A3o_n%C2%BA_16_-_Disp%C3%B5e_sobre_altera%C3%A7%C3%B5es_no_Estatuto_da_UFSB.pdf. Acesso em: 01 abr. 2021.

UNIVERSIDADE FEDERAL DO SUL DA BAHIA (UFSB). **Plano de Desenvolvimento Institucional da UFSB (2020-2024)**. Itabuna: UFSB, 2020b. Disponível: <https://ufsb.edu.br/propa/dirplan/plano-de-desenvolvimentoinstitucional/apresentacao-pdi>. Acesso em: 07 dez. 2022.

UNIVERSIDADE FEDERAL DO SUL DA BAHIA (UFSB). **Relatório de gestão 2022**. Itabuna: UFSB, 2023. Disponível em: <https://ufsb.edu.br/aceso-informacao/relatorios-gestao>. Acesso em: 07 dez. 2022.

APÊNDICE A – GESTÃO DE RISCOS



Ministério da Educação
Universidade Federal do Sul da Bahia
Pró-Reitoria de Planejamento (PROPLAN)
Contato: cgr@ufsb.edu.br

Unidade:
Gestor Responsável:
Data da análise:

Sistema de Bibliotecas
Raquel da Silva Santos
01/12/2022

PLANILHA DOCUMENTADORA DA GESTÃO DE RISCOS

#	Objetivo a ser alcançado	Causas (devido a...)	Descrição do Risco (poderá ocorrer...)	Consequências (impactando em...)	Tipo de risco	Probabilidade	Impacto	Nível de Risco	Limite de exposição	Resposta ao risco
1	Crescimento quantitativo do acervo atual e aquisição de novos materiais.	Ausência de infraestrutura física; Ausência de infraestrutura tecnológica; Carência de recursos humanos; Contingenciamento orçamentário	Insuficiência de recursos financeiros	Impacto no crescimento quantitativo e qualitativo do acervo bibliográfico	Orçamentário-financeiro	3	5	15	Acima do limite de exposição	Mitigar
2	Quadro de servidores capacitados e quantidade suficiente para atender as demandas.	Contingenciamento orçamentário; Deficiência no planejamento; Ausência de recursos financeiros	Redução e/ou suspensão da oferta de serviços	Impacto no crescimento da oferta de serviços qualificados	Orçamentário-financeiro	5	5	25	Acima do limite de exposição	Mitigar
3	Comunidade competente no uso de serviços de informação e com acesso à informação cultural.	Carência de recursos humanos; Ausência de recursos financeiros	Baixa produtividade e/ou redução da qualidade das publicações científicas da instituição	Impacto na produção acadêmica	Não orçamentário-financeiro	3	3	9	Dentro do limite de exposição	Monitorar
4	Documentos e processos atualizados e nos fluxos adequados.	Carência de recursos humanos; Processo de comunicação deficiente com partes interessadas; Ausência de infraestrutura física; Ausência de infraestrutura tecnológica	Crescimento da insegurança jurídica e administrativa da unidade	Impacto no funcionamento da unidade principal e unidades vinculadas	Não orçamentário-financeiro	3	3	9	Dentro do limite de exposição	Monitorar
5	Espaços de estudo e permanência modernos e adequados às necessidades da comunidade.	Processo de comunicação deficiente com partes interessadas; Ausência de infraestrutura física; Contingenciamento orçamentário; Deficiência no planejamento	Espaços físicos insuficientes e inadequados	Impacto na oferta de espaços de estudo e pesquisa	Orçamentário-financeiro	3	4	12	Acima do limite de exposição	Mitigar
			Resultado insatisfatório nas avaliações dos cursos de graduação	Impacto nos conceitos atribuídos pelo MEC a infraestrutura física dos cursos	Não orçamentário-financeiro	4	5	20	Acima do limite de exposição	Mitigar
6	Domínio das características do público-alvo e melhoria do alcance na comunidade.	Carência de recursos humanos; Ausência de infraestrutura tecnológica	Uso inadequado dos recursos disponíveis	Impacto no planejamento orçamentário	Não orçamentário-financeiro	2	3	6	Dentro do limite de exposição	Monitorar
7	Crescimento dos indicadores de oferta de serviços.	Processo de comunicação deficiente com partes interessadas	Redução na busca pelos serviços	Impacto nos indicadores de oferta de serviços	Não orçamentário-financeiro	3	3	9	Dentro do limite de exposição	Monitorar
8	Bibliotecas equipadas com recursos tecnológicos nos serviços meio e fim.	Processo de comunicação deficiente com partes interessadas; Ausência de infraestrutura tecnológica; Contingenciamento orçamentário; Deficiência no planejamento	Indisponibilidade de suporte tecnológico	Impacto na oferta de recursos tecnológicos para estudo e pesquisa	Orçamentário-financeiro	5	5	25	Acima do limite de exposição	Mitigar



UFSB

**SISTEMA DE
BIBLIOTECAS**