



MINISTÉRIO DA EDUCAÇÃO
Universidade Federal do Sul da Bahia
Pró-Reitoria de Sustentabilidade e Integração Social

RELATÓRIO DE GESTÃO PROSIS

Itabuna - BA
2018



MINISTÉRIO DA EDUCAÇÃO
Universidade Federal do Sul da Bahia
Pró-Reitoria de Sustentabilidade e Integração Social

1 APRESENTAÇÃO

A Pró-Reitoria de Sustentabilidade e Integração Social (PROSIS) é unidade administrativa responsável pela promoção da sustentabilidade nas ações da UFSB, de sua comunidade acadêmica e do território em que essa se insere, além de buscar a ampliação e democratização das condições de permanência no ensino superior dos estudantes comprovadamente em situação de vulnerabilidade socioeconômica através de sua política de Permanência Estudantil. Suas atividades abarcam a Sustentabilidade, a Permanência e qualidade de vida estudantil, as Políticas de Diversidades e especialmente as Ações Afirmativas, visando contribuir para a mitigação de desigualdades sociais ou segregação de qualquer natureza.

Para desenvolver suas ações se estrutura através de três diretorias. A Diretoria de Assuntos Comunitários e Estudantis (DACE), é responsável pela articulação das ações preventivas de qualidade de vida voltada à comunidade acadêmica, e política de permanência estudantil. A Diretoria de Sustentabilidade e Integração Social (DSIS) se estrutura em torno Sustentabilidade, Integração Social e Extensão e tem como atribuições: criar, implantar e acompanhar, através de processos coletivos e participativos, as Políticas de Sustentabilidade, de Integração Social e de Extensão da UFSB.

A Diretoria de Políticas de Promoção à Diversidade (DPPD), busca estabelecer políticas e diretrizes destinadas a criar uma política institucional de combate às opressões, preconceitos e desigualdades, buscando sempre garantir que a vivência na UFSB seja compatível com a diversidade de sua população.

O relatório que se segue, apresenta sinteticamente as ações desenvolvidas no âmbito da Pró-Reitoria no ano de 2018. A partir dos elementos apresentados percebe-se que a PROSIS conseguiu ampliar seu escopo de atuação, abarcando em suas ações de forma mais efetiva a política de extensão e promoção da diversidade, ao passo que consolidou ações já realizadas em períodos anteriores, como o fortalecimento das Ações Afirmativas e Assistência Estudantil, especialmente nas áreas de cultura e saúde.

Consideramos que as ações realizadas em 2018 foram exitosas, por possibilitar a construção de um ambiente que favoreceu a vivência integrada da comunidade universitária, fortaleceu o espírito sustentável, e possibilitou a permanência de diversos estudantes no ensino superior.

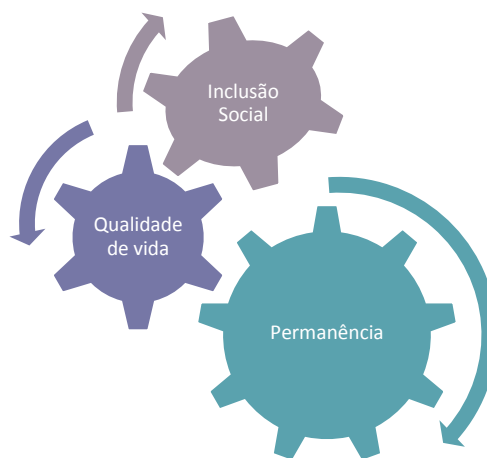


MINISTÉRIO DA EDUCAÇÃO
Universidade Federal do Sul da Bahia
Pró-Reitoria de Sustentabilidade e Integração Social

4 DIRETORIA DE ASSUNTOS COMUNITÁRIOS E ESTUDANTIS – DACE

A Diretoria de Assuntos comunitários e estudantis realizou em 2018 ações diversas para promover a inclusão no Ensino Superior através das Políticas Afirmativas e Acessibilidade, a Permanência, através da oferta de Bolsas e Auxílios as estudantes em situação de vulnerabilidade, e a qualidade de vida estudantil através de ações de promoção e prevenção da saúde.

A UFSB busca democratizar o acesso ao ensino superior, especialmente através da inclusão de estudantes oriundos de escolas públicas, com 75% de reserva de vagas (cotas) para quem ingressa através do SISU e 85% daqueles que ingressam através de nossos Colégios Universitários (CUND).



Dentre as ações realizadas em 2018 destaca-se a revisão da Resolução CONSUNI 10/2018 que trata das Ações Afirmativas na UFSB. Esta resolução foi revisada dentro da Comissão de Políticas Afirmativas (CPAf) que além das vagas para estudantes de escolas públicas previstas na Lei de Cotas (Lei 12.711/2012, alterada pela Lei 13.409/2016), ainda motiva, por meio de vagas supranumerárias, o ingresso de estudantes indígenas, quilombolas, ciganos, travestis, transexuais e transgêneros, para que estes possam ter suas trajetórias de vida marcadas pela inclusão no ensino superior.

A CPAf se reuniu 17 vezes em 2018 e é responsável pelo Controle Social no âmbito da PROSIS

Com o ingresso de um maior número de estudantes, a igualdade de oportunidades se torna um objetivo que buscamos alcançar através do Programa de Apoio a Permanência, que



MINISTÉRIO DA EDUCAÇÃO
Universidade Federal do Sul da Bahia
Pró-Reitoria de Sustentabilidade e Integração Social

oferta bolsas e auxílios para os estudantes de graduação com renda familiar bruta per capita de até 1 salário mínimo.

Com os recursos oriundos do Programa Nacional de Assistência Estudantil – PNAES (Decreto Federal nº. 7.234/2010) ofertamos diversos auxílios, tais como: Alimentação, Transporte, Moradia, Creche, Eventos e Bolsas, como a Bolsa de Apoio à Permanência e Bolsa de Monitoria Inclusiva. Através das bolsas e auxílios espera-se contribuir para a permanência e o sucesso na trajetória acadêmica de nosso corpo discente.

Em se tratando de Promoção da Saúde, trabalhamos pela integração interna da comunidade acadêmica e desta com a sociedade, por meio do fomento a ações/intervenções de saúde, cultura, esporte e lazer, dimensões entendidas como fundamentais para a Qualidade de Vida do estudante e da comunidade universitária.

*Ao primar
pela inclusão
de um
público
diversificado
a UFSB,
reforça seu
compromiss
o de gerar
integração
social e
desenvolvim
ento na
nossa região.*

4.1 Ações da Coordenação de Permanência Estudantil

A Coordenação de Permanência Estudantil (CAPE) é a unidade administrativa responsável pelo gerenciamento e execução dos recursos do Programa Nacional de Assistência Estudantil – PNAES (Decreto-Lei 7.234/2010), através da oferta de bolsas e auxílios aos estudantes de graduação da UFSB, bem como criar projetos e ações institucionais que visem minimizar os efeitos das desigualdades socioeconômicas e regionais na permanência qualificada e conclusão dos cursos de graduação da UFSB. A CAPE é composta de dois setores (Setor de Bolsa e Auxílios e Monitoramento e Avaliação) e uma seção (Seção de Pagamento e Prestação de Contas).

No ano de 2018, foram realizados dois grandes processos seletivos para ingresso de estudantes em situação de vulnerabilidade no Programa de Apoio à Permanência (Resolução CONSUNI 01/2016). Destaca-se que esses processos seletivos são realizados inter *campi*, utiliza-se sistema eletrônico para inscrição e as bolsas e auxílios possuem vigência de um ano.

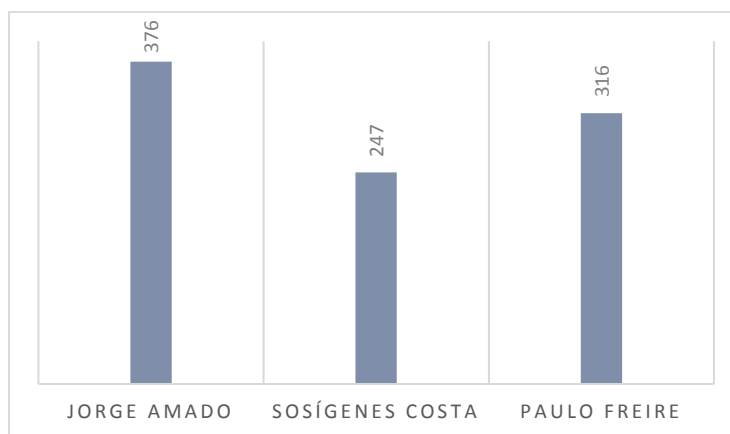
***Os recursos do PNAES
para UFSB em 2018
somaram R\$
2.152.000,00 (dois***



MINISTÉRIO DA EDUCAÇÃO
Universidade Federal do Sul da Bahia
Pró-Reitoria de Sustentabilidade e Integração Social

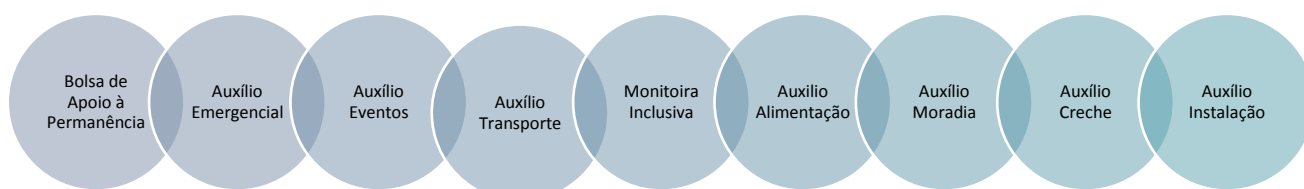
Com este recurso orçamentário foram atendidos 939 estudantes dos três campi e Rede de Colégios Universitários Anízio Teixeira (CUNI).

Gráfico 1 – Estudante atendidos por campus



Fonte: CAPE, 2019.

Os estudantes atendidos foram contemplados com um ou mais auxílios/bolsas, pois o Programa de Apoio à Permanência permite que o estudante comprovadamente vulnerável receba um ou mais auxílios.



SÃO OBJETIVOS DO PAP

- I. Democratizar e apoiar as condições de permanência e formação acadêmica de discentes regularmente matriculados na UFSB, por meio de auxílios pecuniários.
- II. Contribuir para a melhoria do desempenho acadêmico e de agir preventivamente nas situações de retenção e evasão decorrentes das situações de vulnerabilidade social.
- III. Prover as condições mínimas necessárias para que possam adaptar-se e dedicar-se à formação acadêmica em atividades de ensino, pesquisa e extensão.
- IV. Minimizar os efeitos das desigualdades sociais e regionais na permanência e conclusão da educação superior.
- V. Contribuir para a promoção da inclusão social pela

A oferta das Bolsas e Auxílios aliado ao acompanhamento social dos estudantes atendidos, possibilitou o alcance dos objetivos propostos no PAP. Além do acompanhamento social feito pelos assistentes sociais da UFSB, o Setor de Monitoramento e Avaliação acompanha o desempenho acadêmico dos estudantes e o cumprimento das condicionalidades do PAP.



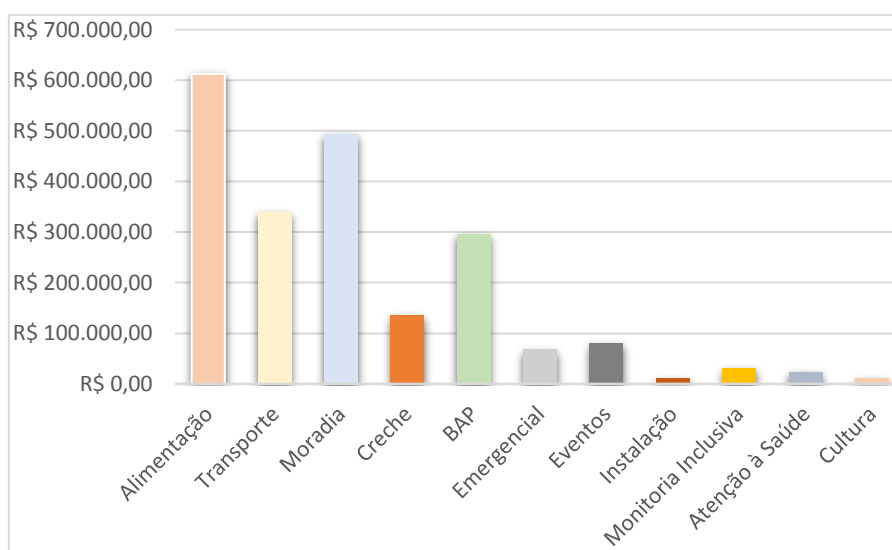
MINISTÉRIO DA EDUCAÇÃO
Universidade Federal do Sul da Bahia
Pró-Reitoria de Sustentabilidade e Integração Social



90% das/os estudantes atendidos no PAP tiveram desempenho acadêmico satisfatório, com aprovação em 60% dos componentes curriculares cursados.

A execução física do PNAES/UFSB permitiu a concessão de **9.290 benefícios**, tendo como despesa financeira o montante **R\$ 2.102.373,12**. O gráfico abaixo descreve os tipos de auxílios/bolsas concedidos em 2018 e os valores destinados para cada auxílios/bolsas.

Gráfico 2 – Execução PNAES/UFSB por auxílio/valor



Fonte: CAPE, 2019.

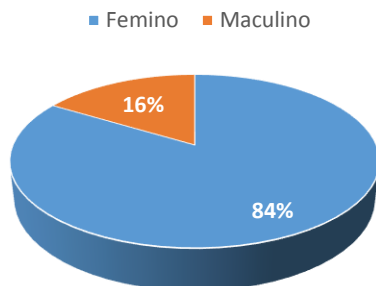
62 % dos estudantes atendidos pelo PNAES, em 2018, foram mulheres.

69 % do recurso do PNAES foram aplicados nos auxílios alimentação, transporte e moradia.



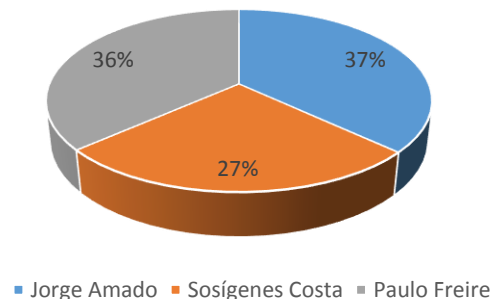
MINISTÉRIO DA EDUCAÇÃO
Universidade Federal do Sul da Bahia
Pró-Reitoria de Sustentabilidade e Integração Social

Gráfico 3 – Auxílio Creche



Fonte: CAPE, 2019.

Gráfico 4 – Auxílio Eventos



Fonte: CAPE, 2019.

O Programa de Bolsa Permanência – PBP, instituído pela Portaria MEC 389/2013, é uma política pública voltada a concessão de auxílio financeiro as/os estudantes, sobretudo, os estudantes quilombolas, indígenas e em situação de vulnerabilidade socioeconômica matriculadas/os em instituições federais de ensino superior e assim contribuir para a permanência e a diplomação das/os beneficiadas/os



Além das Bolsas e Auxílios ofertados com recursos do PNAES, a UFSB concedeu **11 Bolsas de Apoio à Permanência para estudantes de pós-graduação** com recursos próprios da universidade, totalizando um investimento de **R\$ 30.250,00** no ano, e **14 Auxílios de Mobilidade Interna**, que representou uma despesa de **R\$ 7.000**. Em 2018, foram cadastrados *59 novos estudantes indígenas e quilombolas* na Bolsa Permanência do MEC, totalizando **129** estudantes beneficiários na UFSB.

Edital
12/2018

- Valor do edital: R\$ 24 mil
- Valor executado: R\$ 23.500,00

Edital
13/2018

- Valor do edital: R\$ 12 mil
- Valor executado: R\$ 11.840,00

É importante destacar que, em 2018, diversos projetos desenvolvidos por estudantes da UFSB nas áreas de saúde e cultura foram apoiados com recursos do PNAES através de dois editais.



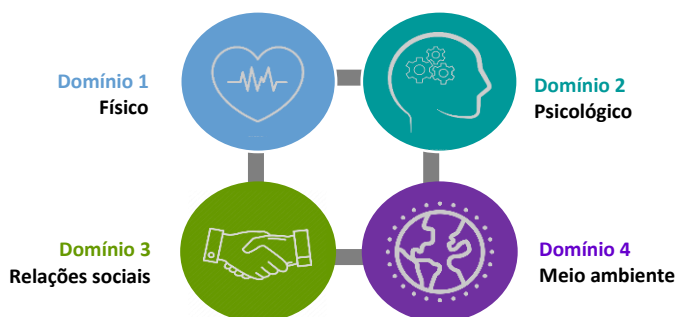
MINISTÉRIO DA EDUCAÇÃO
Universidade Federal do Sul da Bahia
Pró-Reitoria de Sustentabilidade e Integração Social

4.2 Ações da Coordenação de Qualidade de Vida

O QUE É QUALIDADE DE VIDA (QV)?

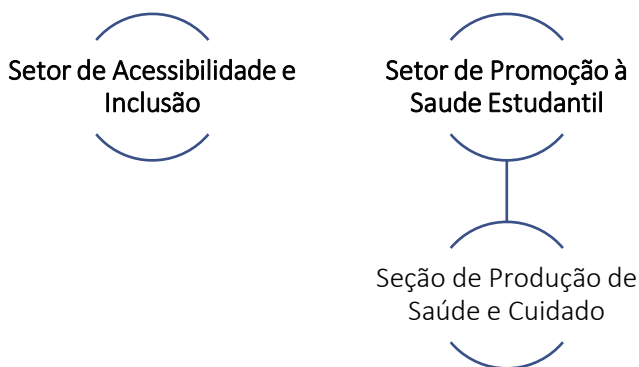
Relaciona-se à percepção do indivíduo em relação à sua posição na vida, no contexto da cultura e sistema de valores nos quais vive e em relação aos seus objetivos, expectativas, padrões e preocupações (WHOQOL, 1994). É influenciada, portanto, por **diversas condições** que podem afetar a percepção, os sentimentos e as necessidades biopsicossocioespirituais de cada pessoa.

Condições que influenciam a qualidade de vida, segundo o
The World Health Organization Quality of Life (WHOQOL, 2015)



A QUALIDADE DE VIDA ESTUDANTIL NA UFSB

COORDENAÇÃO DE QUALIDADE DE VIDA



Na UFSB, a QV estrutura-se em uma Coordenação que busca a **integração interna da comunidade discente e desta com a sociedade**, por meio do estímulo a práticas saudáveis ligadas à **acessibilidade e inclusão, promoção da saúde, esportes e lazer**. Atualmente, a Coordenação de Qualidade de Vida (CQV) estrutura-se **em dois setores: Setor de Acessibilidade e Inclusão (SAI) e Setor de Promoção à Saúde Estudantil (SEPSE)**.

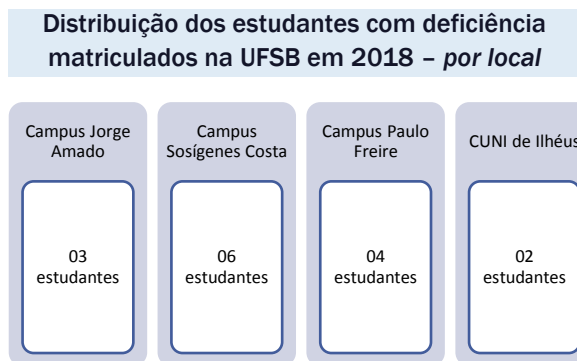
ACESSIBILIDADE E INCLUSÃO

O Setor de Acessibilidade e Inclusão (SAI) - criado recentemente após divisão do antigo Setor de Acessibilidade e Promoção da Saúde (SAPS) - deverá preocupar-se em auxiliar na mitigação de preconceitos e apontar os próximos passos a serem dados para que se prossiga com os avanços relacionados à inclusão de pessoas com deficiência na UFSB. Além de favorecer o acesso dessa população



MINISTÉRIO DA EDUCAÇÃO
Universidade Federal do Sul da Bahia
Pró-Reitoria de Sustentabilidade e Integração Social

aos espaços universitários - mediante implantação das cotas destinadas a candidatas/os com deficiência - o setor deverá preocupar-se com a permanência estudantil e o sucesso escolar, implantando estratégias pedagógicas de combate à retenção e evasão.



DISTRIBUIÇÃO DOS ESTUDANTES COM DEFICIÊNCIA MATRICULADOS NA UFSB EM 2018 - POR CURSO

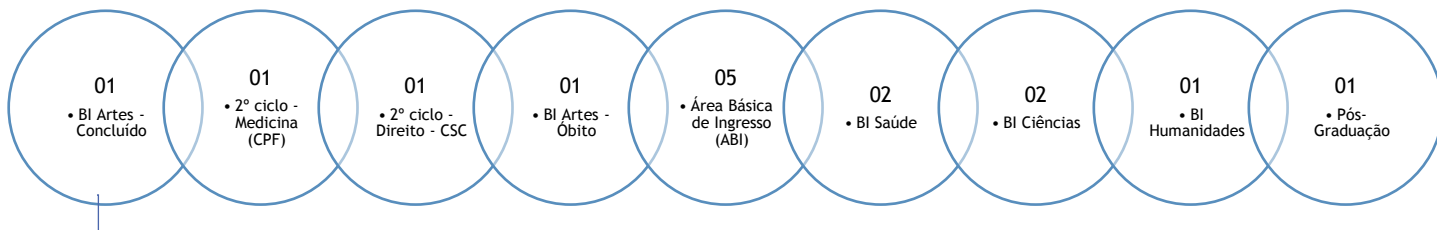


TABELA GERAL DE DEFICIÊNCIAS ASSISTIDAS PELO SETOR DE ACESSIBILIDADE E INCLUSÃO

Perda de audição bilateral neurossensorial	Síndrome de Moebius
Depressão pós-esquizofrênica	Síndrome de Asperger
Cegueira e visão subnormal em outro / Cicatrizes coriorretinianas	Transtorno da Hiperatividade e Déficit da Atenção
Glaucoma congênito avançado	
Hemiplegia flácida	Ceratocone
Outra degeneração especificada de disco intervertebral	Outras coxartroses primárias / Desigualdade (adquirida) do comprimento dos membros / Outras deformidades adquiridas especificadas dos membros
Perda de audição neurossensorial não especificada (bilateral)	Paraplegia flácida / Siringomielia e siringobulbia / Transtorno do plexo lombossacral/ Espinha bífida não especificada com hidrocefalia/ Hidrocefalia comunicante
Outros transtornos globais do desenvolvimento	Transtornos do nervo óptico (segundo par) e das vias ópticas em doenças classificadas em outra parte.

Faz parte ainda das atividades do SAI, a aquisição de equipamentos e tecnologias assistivas para os Espaços de Recursos Multifuncionais e o monitoramento/acompanhamento das demandas físicas e arquitetônicas de acessibilidade e inclusão nos três *campi* da Universidade e na Rede Anísio Teixeira de Colégios Universitários.

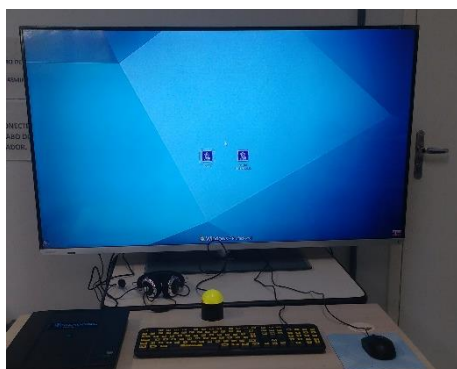


MINISTÉRIO DA EDUCAÇÃO
Universidade Federal do Sul da Bahia
Pró-Reitoria de Sustentabilidade e Integração Social

**Equipamentos /
Tecnologias assistivas
disponíveis:**

- Lupa eletrônica para projeção ampliada de textos;
- Teclado ampliado e em braille;
- Scanner com voz;
- Computadores equipados com softwares DOSVOX e NVDA;
- Televisão 55”.

ESPAÇOS DE RECURSOS MULTIFUNCAIONAIS IMPLANTADOS EM 2018



Campus Paulo Freire



Campus Sosígenes Costa

ACESSIBILIDADE NA EDUCAÇÃO SUPERIOR
PROGRAMA INCLUIR

Objetivo

Fomentar a criação e a consolidação de núcleos de acessibilidade nas Instituições Federais do Ensino Superior, os quais respondem pela organização de ações institucionais que garantam a integração de pessoas com deficiência à vida acadêmica, eliminando barreiras comportamentais, pedagógicas, arquitetônicas e de comunicação.

Total recebido em 2018:

R\$ 5.650,00

Materiais adquiridos:

11 mesas adaptadas para cadeirantes



Equipação de todos os Colégios Universitários (CUNIs) e Câmpus da UFSB.



EDITAL nº 05/2018 - MONITORIA INCLUSIVA

Consiste em subvenção financeira, com periodicidade de desembolso mensal, destinada a estudantes de graduação da UFSB, que devem acompanhar e/ou desenvolver atividades referentes às/aos estudantes com deficiência.

Valor gasto com a monitoria inclusiva em 2018	Quantidade de bolsistas	Quantidade de estudantes (graduação e pós-graduação) com deficiência, assistidos pela monitoria inclusiva em 2018
R\$ 31.600,00*	08	05

Houve um aumento de **400%** no quantitativo de bolsistas de monitoria inclusiva em comparação a 2017.

* Recursos provenientes do Programa Nacional de Assistência Estudantil (PNAES).

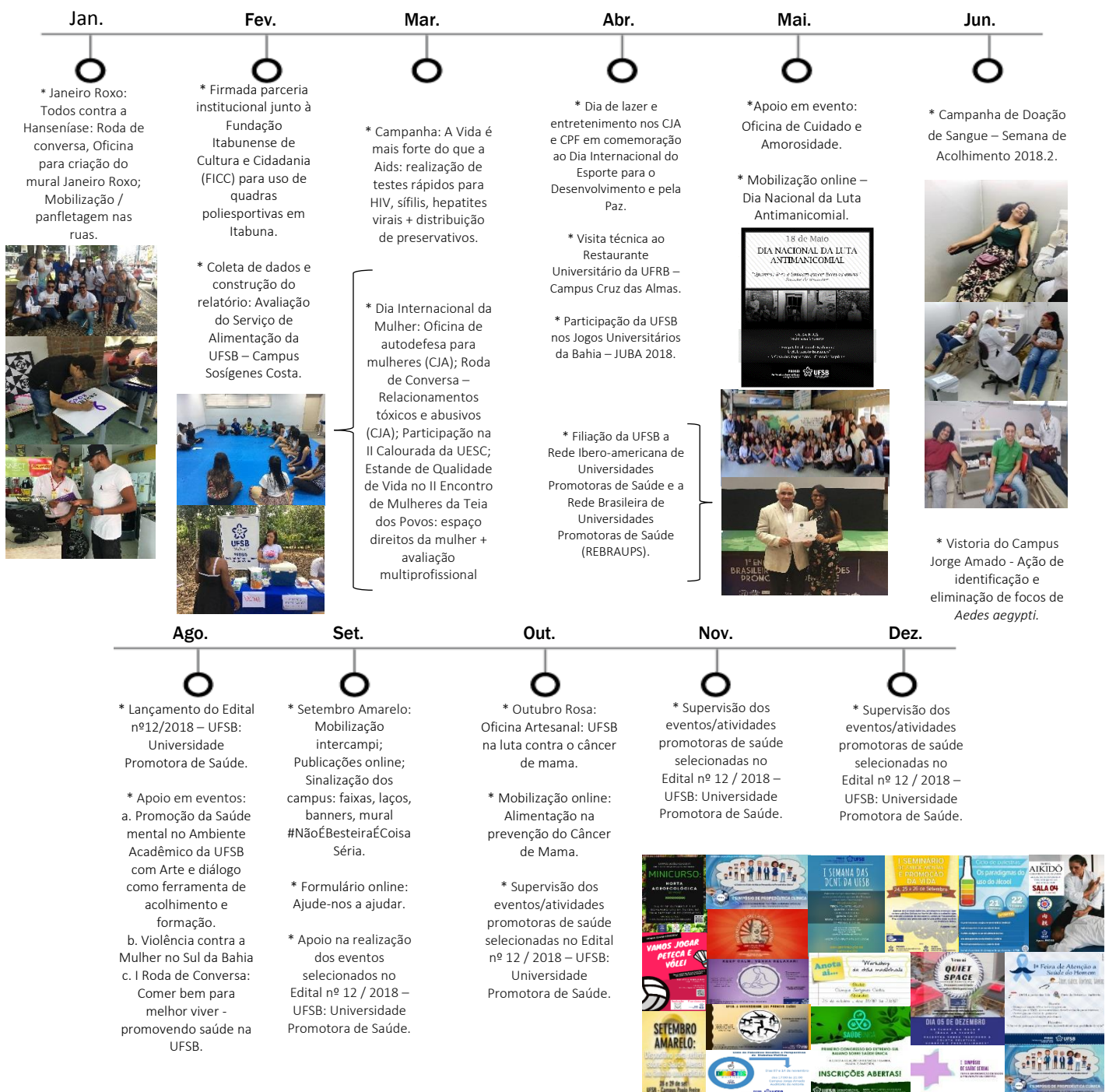


MINISTÉRIO DA EDUCAÇÃO
Universidade Federal do Sul da Bahia
Pró-Reitoria de Sustentabilidade e Integração Social

PROMOÇÃO DA SAÚDE

O Setor de Promoção da Saúde Estudantil foi inspirado em um dos temas transversais da Política Nacional de Promoção da Saúde (PNPS) (2015) e, deverá promover e incentivar práticas de cuidado e promoção da saúde para a comunidade estudantil. Os profissionais lotados no setor deverão trabalhar intra e interdisciplinarmente, promovendo, incentivando e apoiando ações de educação em saúde voltadas para necessidades estudantis e para as condições de saúde nacionais, regionais e locais.

CRONOGRAMA – Principais ações de Promoção da Saúde realizadas em 2018





MINISTÉRIO DA EDUCAÇÃO
Universidade Federal do Sul da Bahia
Pró-Reitoria de Sustentabilidade e Integração Social

EDITAL nº12/2018 - UFSB: Universidade Promotora de Saúde

Consiste em subvenção financeira destinada à seleção e financiamento de **propostas caracterizadas como Promotoras da Saúde**, submetidas, exclusivamente, por estudantes de graduação da UFSB.

PROJETOS E AÇÕES PROMOTORAS DA SAÚDE

Ações, estratégias e intervenções pensadas a partir de condicionantes e determinantes sociais de saúde e que objetivam transformar realidades e melhorar a qualidade de vida.

AS PROPOSTAS SUBMETIDAS DEVERIAM SER ENQUADRADAS NAS SEGUINTE CATEGORIAS:

R\$ 500,00

Ação Promotora de Saúde

R\$ 1.000,00

Projeto de Promoção da Saúde

AS PROPOSTAS SUBMETIDAS DEVERIAM SER ENQUADRADAS EM UM DOS SEGUINTE EIXOS TEMÁTICOS:

Eixos Temáticos

I. Acessibilidade e Inclusão

II. Atenção à Saúde

III. Esportes e Lazer



Valor gasto com o Edital nº12/2018 – UFSB: Universidade Promotora de Saúde*

R\$ 23.500,00

* Recursos provenientes do Programa Nacional de Assistência Estudantil (PNAES).

PROPOSTAS SELECIONADAS	CAMPUS
I Simpósio de Saúde Sexual: temas em promoção de saúde e prevenção de agravos	CSC
Caminho suave das artes marciais	CPF
Estratégias para a Redução do Estresse e Promoção da Sensibilidade no Corpo Discente da UFSB	CJA
Doe Vida	CPF
I Congresso do Extremo-Sul Baiano sobre Saúde Única	CPF
UFSB: A Universidade que promove Saúde	CJA
I Semana das Doenças Crônicas Não Transmissíveis (DCNT) da UFSB	CPF
Promoção da Saúde com o LABMORFO	CPF
Simpósio de Propeidética Clínica: "A saúde e os ciclos de vida na perspectiva da propeidética clínica"	CJA
Projeto Samuzinho: Capacitação em Primeiros Socorros e Promoção de Saúde para os Estudantes da Universidade Federal do Sul da Bahia	CPF
Workshop em Chás medicinais com Degustação	CSC
1º Simpósio de Atenção à Saúde do Homem	CJA
Quiet Space: Descanso e Convivência Universitária	CJA
I Seminário de Saúde Mental e Promoção da Vida	CJA
Projeto "Aikidô como Promotor de Saúde"	CJA
I Semana de Práticas Integrativas e Complementares em Saúde	CSC
Encontro de Artes Marciais	CPF
Setembro Amarelo: Dispositivo para Refletir sobre a Saúde Mental no Âmbito Universitário	CPF
1º Simpósio de Libras e Saúde do Sul da Bahia.	CJA
Mínicurso Saúde Reprodutiva: Desafios para Futuros Profissionais de Saúde.	CPF
Ciclo de palestras e Debates: Os Paradigmas do Uso do Álcool na Vida Universitária	CJA
Estimulando a Alimentação Saudável na UFSB	CSC
Vamos Jogar Peteca e Vôlei?	CJA
Simpósio Saúde, Alegria e Palhaçaria: Benjamin de Oliveira	CPF
Seminário Saúde da População Negra	CPF
I Seminário de Promoção da Saúde e Qualidade vida do Universitário	CPF
I Simpósio de Cuidados Paliativos: Uma Abordagem Multidisciplinar	CPF
Orientação sobre Planejamento Familiar para Estudantes da UFSB	CPF
Ciclo de Palestras: Desafios e Perspectivas do Diabetes Mellitus	CJA
Semana de Atenção à Saúde do Estudante Universitário	CPF





MINISTÉRIO DA EDUCAÇÃO
Universidade Federal do Sul da Bahia
Pró-Reitoria de Sustentabilidade e Integração Social

2 DIRETORIA DE SUSTENTABILIDADE E INTEGRAÇÃO SOCIAL NA UFSB - DSIS

2.1 Visão geral da política de responsabilidade socioambiental adotada pela UFSB

A DSIS tem como atribuições: criar, implantar e acompanhar, através de processos coletivos e participativos, as políticas de Sustentabilidade, de Integração Social e de Extensão da UFSB.

A UFSB adota uma política que visa ir além do cumprimento estritamente necessário da legislação ambiental. No intuito de atender às expectativas da sociedade, no que se refere à responsabilidade socioambiental da universidade pública, a UFSB considera a sustentabilidade e a integração social dois pilares essenciais, estruturantes e indissociáveis da instituição, o que é explicitado na sua Carta de Fundação e Estatuto e no seu Plano Orientador.

De acordo com esses documentos, os princípios da sustentabilidade e da integração social precisam abranger todas as dimensões e instâncias da universidade, a fim de garantir a sua transversalidade, tanto internamente, - na gestão, vida nos campi, no ensino -, assim como, na relação da universidade com o território, no que se refere à extensão e a participação social. Portanto, a UFSB desenvolve uma política que estimula a inserção dos servidores e discentes na sociedade, por meio da realização de projetos integradores e de extensão, assim como através da participação de servidores da UFSB em órgãos colegiados (Figura 1). Outrossim, fomenta a participação da sociedade na construção da responsabilidade socioambiental da universidade, por meio do Conselho Estratégico Social, instância em que diversos segmentos da sociedade participam e têm oportunidade de opinar sobre as políticas da UFSB (Figura 2).



MINISTÉRIO DA EDUCAÇÃO
Universidade Federal do Sul da Bahia
Pró-Reitoria de Sustentabilidade e Integração Social

Figura 1. Participação de Servidores da UFSB em Órgãos Colegiados do Território

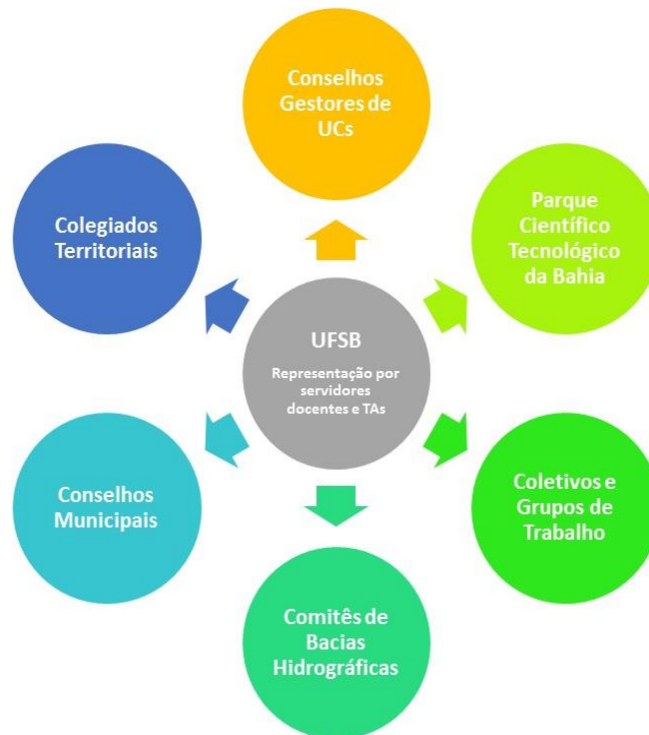


Figura 2. Participação de Representantes da Sociedade no Conselho Estratégico Social da UFSB





MINISTÉRIO DA EDUCAÇÃO
Universidade Federal do Sul da Bahia
Pró-Reitoria de Sustentabilidade e Integração Social

De outro lado, a política desta universidade visa a redução de impactos negativos sobre o ambiente em que se insere, propondo a participação efetiva da comunidade universitária no desenho e implantação dos seus *campi* sustentáveis. Neste sentido, fomenta a criação de uma cultura institucional que determina, além de sua política de compras e serviços sustentáveis, a utilização racional da água e da energia, do consumo de materiais, bem como a Coleta Seletiva Solidária, reciclagem e destinação adequada dos seus resíduos e o funcionamento de Pontos de Entrega Voluntária ou Ecopontos de resíduos sólidos em todos seus *campi*.

Outro destaque no fomento às ações de Sustentabilidade em uma cultura participativa é a Comissão de Políticas de Sustentabilidade, de caráter permanente e criada em maio de 2018, a qual reúne representantes de diversos segmentos da Comunidade Universitária, incluindo membros do Conselho Estratégico Social. Dentre outras atribuições, essa comissão é responsável pela elaboração do Plano de Logística Sustentável (PLS) e do Sistema de Gestão Ambiental (SGA).

A atuação da UFSB no território pauta-se numa agenda prioritária estabelecida pelo Conselho Estratégico Social e em conjunto com outras organizações e os órgãos colegiados do território, tendo como principais eixos: a revitalização de bacias hidrográficas, saneamento ambiental nas cidades sedes da universidade, restauração florestal, conservação da biodiversidade e das culturas tradicionais, fortalecimento da agroecologia e ampliação da resiliência da sociedade e dos ecossistemas.

Neste sentido, a DSIS se estrutura em torno de três grandes áreas temáticas: Sustentabilidade, Integração Social e Extensão. Estas três áreas são geridas por três coordenações distintas que realizam um trabalho integrado. A Coordenação de Extensão foi criada em abril de 2018 e, gradativamente, novos servidores foram incorporados à DSIS. No segundo semestre de 2018, a DSIS passou a contar com 10 servidores, sendo 5 TAs e 5 docentes.

2.2 Coordenação de Extensão - CE

A Política da Extensão Universitária na UFSB deve atuar como ferramenta para a consolidação da extensão como um processo educativo, cultural e científico que articula o ensino e a pesquisa de forma indissociável e viabiliza a relação transformadora entre a Universidade e a sociedade (FORPROEX, 2014).



MINISTÉRIO DA EDUCAÇÃO
Universidade Federal do Sul da Bahia
Pró-Reitoria de Sustentabilidade e Integração Social

Uma das razões de ser da UFSB, descrita em seu plano orientador, é promover a extensão universitária, com objetivo de gerar e compartilhar inovações, avanços, perspectivas, propostas, conquistas e benefícios resultantes da criação e da pesquisa, mediante amplo e diversificado intercâmbio com instituições, empresas, organizações e movimentos da sociedade, para o processo de desenvolvimento local, regional, nacional e global.

A extensão universitária vem sendo realizada na UFSB desde sua implantação, porém de forma dispersa. Assim, sua formalização é necessária no intuito de atender às normas gerais que regem as universidades federais, principalmente, no que se refere às avaliações das Instituições de Ensino Superior pelo MEC e pela ANDIFES. Também, é importante o registro das atividades de extensão em um sistema único, pois propicia maior eficiência na gestão da extensão e fornece os indicadores que subsidiam a orçamentação e captação de recursos pela instituição, para a extensão universitária, além de revelar a realidade da inserção da UFSB. Neste sentido, em abril de 2018, foi instituída a Coordenação de Extensão, composta, atualmente, por três servidores.

Em 20 de agosto de 2018, foi aprovada pelo CONSUNI e publicada a Resolução 06/2018, que trata da normatização das atividades de extensão na UFSB. Posteriormente e ainda no mês de agosto de 2018, foi lançado o edital 14/2018, de apoio financeiro a projetos, cursos, eventos e produtos de extensão com valor total dispendido de R\$ 50.000,00 (cinquenta mil reais), em que foram aprovadas 36 atividades.

Em setembro, no início do terceiro quadrimestre de 2018, foi lançado o edital 15/2018, para propostas de contratação de Mestres do Saber que contribuam no desenvolvimento dos Componentes Curriculares, sendo o recurso total disponibilizado de R\$5.000,00 (cinco mil reais) e 4 propostas foram aprovadas. Ainda neste mês, foi constituída a Câmara Técnica de Extensão (CTE), instância que analisa as propostas vinculadas a editais da PROSIS, e em dezembro foi aprovado o Regimento Interno desta Câmara. Também em dezembro foi lançado o edital 16/2018, de apoio a participação de Mestres do Saber em componentes curriculares que serão ministrados no primeiro quadrimestre de 2019, com valor disponível de R\$ 5.000,00 (cinco mil reais).

Desde 2015, a UFSB utiliza o Sistema Integrado de Gestão de Atividades Acadêmicas (SIGAA) que possui ferramentas para gerenciar atividades de ensino, de pesquisa e de



MINISTÉRIO DA EDUCAÇÃO
Universidade Federal do Sul da Bahia
Pró-Reitoria de Sustentabilidade e Integração Social

extensão. O Módulo de Extensão deste sistema foi adaptado e estruturado para atender as demandas da instituição e, em agosto de 2018, foi liberado para registro de atividades já finalizadas, em andamento e novas propostas, vinculadas ou não a editais, sendo 84 atividades de extensão submetidas no sistema até dia 31 de dezembro. Desse total de propostas 40 foram submetidas a editais de apoio financeiro e o restante (44) em fluxo contínuo (autofinanciada ou financiamento externo à PROSIS). Destas, 30 são novas propostas e 14 foram atividades de extensão desenvolvidas anteriormente a 2018. Na tabela 1 está especificada a natureza da atividade, o ano de realização/submissão e a quantia por campus e por ano.

Tabela 1. Natureza da atividade de extensão, ano de realização/submissão e quantidade por Campus, ano e total.

	Produto		Curso		Evento		Programa		Projeto		Total por Campus	
	2015 - 2017	2018	2015 - 2017	2018	2015 - 2017	2018	2015 - 2017	2018	2015 - 2017	2018	Total 2018	Total geral
CJA	0	1	0	1	0	11	0	0	0	13	26	26
CPF	0	0	0	4	0	5	0	0	2	11	20	22
CSC	0	0	1	5	9	6	0	0	2	13	24	36
Total UFSB	0	1	1	10	9	22	0	0	4	37	70	84

Na Tabela 2 estão especificados os tipos de atividades por área temática, total de atividades e quantitativo de público atendido em atividades cadastradas para serem realizadas em 2018.

Tabela 2. Número de atividades de extensão por área temática e total e público atendido.

Área temática	Projeto	Público	Curso	Público	Evento	Público	Produto	Público	Total atividades por área	Total público por área
Comunicação	1	71	1	25	1	100	1	100000	04	100196
Cultura e arte	10	1323	0	0	6	610	0	0	16	1933
Dir. Humanos - justiça	1	5	1	200	3	16	0	0	05	221
Educação	12	1842	3	12	5	1448	0	0	20	3302
Meio ambiente	4	160430	3	27	2	160	0	0	09	160617
Saúde	7	1000	1	10	2	2	0	0	10	1012
Tecnologia e produção	1	45	1	15	3	201	0	0	05	261
Trabalho	1	30	0	0	0	0	0	0	01	30
Total	37	164746	10	289	22	2537	1	10000		



MINISTÉRIO DA EDUCAÇÃO
Universidade Federal do Sul da Bahia
Pró-Reitoria de Sustentabilidade e Integração Social

Está sendo elaborado o programa de ligas acadêmicas para ser submetido à análise da CTE e em 2019 será lançado edital de submissão de propostas vinculadas a esse programa.

A estruturação da política de extensão da UFSB está sendo baseada nas seguintes orientações:

1. Institucionalização das atividades de extensão;
2. Indissociabilidade entre as atividades de ensino, pesquisa e extensão;
3. Compromisso Social;
4. Reconhecimento dos saberes tradicionais e da relevância das suas interações com a academia;
5. Busca por financiamento governamental e não governamental;
6. Promoção do desenvolvimento regional;
7. Interdisciplinaridade;
8. Monitoramento, avaliação e divulgação das atividades de extensão.

Na Tabela 3 são apresentadas estratégias e táticas que se pretende desenvolver para consolidar e expandir as atividades da extensão universitária.

Tabela 3. Estratégias e táticas que se pretende desenvolver para consolidar e expandir as atividades da extensão universitária na UFSB em 2019.

Estratégias	Táticas
Ampliar e consolidar os mecanismos de fomento as atividades de extensão na UFSB	Instituir programa de apoio financeiro às atividades de extensão (anual)
	Apoiar a comunidade universitária na elaboração e na apresentação de programas e projetos que respondam a demandas de editais, convites ou chamadas públicas.
Criação de programas temáticos institucionais de extensão	Incentivar e apoiar a comunidade acadêmica a cadastrar programas temáticos que tenham relevância social e ambiental.
Fortalecer as instâncias de implementação da extensão na UFSB	Incremento de pessoal
Aprimorar o sistema de registro das atividades de extensão	Monitorar as demandas
	Aperfeiçoar o sistema de registro
Aprimorar o sistema de acompanhamento e	Promover eventos destinados a debater, acompanhar e avaliar as atividades de extensão universitária da UFSB



MINISTÉRIO DA EDUCAÇÃO
Universidade Federal do Sul da Bahia
Pró-Reitoria de Sustentabilidade e Integração Social

avaliação de atividades de extensão	
Propiciar suporte legal as atividades de extensão	Confecção de normatização.
Garantir e ampliar o envolvimento de discentes em atividades de extensão	Instituir Programa de Bolsas de Extensão (PIBEX)
	Trabalhar junto aos colegiados de cursos para que se cumpra a legislação existente de pelo menos 10% da carga horária de graduação seja desempenhada com atividades de extensão
Garantir integração entre universidade e comunidade	Valorização, nos editais de fomento, da integração da comunidade externa e a UFSB
Envolver maior número de docentes e técnico-administrativos em atividades de extensão	Valorização da prática extensionista como critério de promoção na carreira

2.3 Coordenação de Sustentabilidade - CS

- **Instalação da Comissão de Políticas de Sustentabilidade (CPS) e realização de reuniões periódicas (mensais) da Comissão para elaboração do PLS e SGA**

Entre os meses de maio a dezembro, foram realizadas reuniões mensais da CPS, para elaboração de uma minuta do PLS. E, entre março e junho de 2018, foi elaborado o documento que apresenta uma proposta preliminar de Sistema de Gestão Ambiental – SGA - para a UFSB, onde constam conceitos, premissas, objetivos e forma de gestão dos indicadores ambientais, a ser apresentado e aprimorado com os públicos de interesse da UFSB. O SGA é uma das ferramentas do Plano de Logística Sustentável (PLS) da UFSB (Documento intitulado “SISTEMA INTEGRADO DE GESTÃO DA SUSTENTABILIDADE DA UFSB: SIGS - UFSB”).

Este documento foi apresentado na reunião de setembro da Comissão de Políticas de Sustentabilidade (CPS), recebendo críticas e sugestões para seu aprimoramento. No segundo semestre de 2018, foram realizadas três reuniões com as equipes da PROPA e PROSIS com o objetivo de conhecer a gestão atual de indicadores que serão tratados no SGA, quais sejam: energia elétrica, combustíveis, consumo de materiais (escritório, entre outros), papel. Estas reuniões deram subsídio para o início da estruturação do SGA, que deverá ser concluída em 2019.



MINISTÉRIO DA EDUCAÇÃO
Universidade Federal do Sul da Bahia
Pró-Reitoria de Sustentabilidade e Integração Social

- **Realização do Ciclo de Atividades para a Construção de uma Universidade sustentável em homenagem ao Dia Mundial do Meio Ambiente (junho/julho)**
- ✓ Mesa-redonda “Greve dos Caminhoneiros: laboratório para Sustentabilidade”
- ✓ Oficina “Sistemas de Informação Socioambientais do PDA – Bahia: as ferramentas e suas aplicações”
- ✓ Oficina “Métodos de Identificação e Avaliação de Resíduos Sólidos / Medidas Mitigadoras e Compensatórias”
- ✓ Roda de conversa “Lixo: descarte inadequado (nas cidades e no mar) e a propagação de doenças”
- ✓ Oficina “Campus como laboratório vivo de sustentabilidade: perspectivas de estudos e vivências nas novas instalações da UFSB”
- ✓ Exposição: “Desigualdades sociais e desequilíbrios ambientais no curso do Rio Yaya em Santa Cruz Cabralia”
- ✓ Exposição de intervenção artística: “O Bicho-Lixo”

Participação na Semana Nacional de Ciência e Tecnologia (SNCT)

- ✓ Mesa-redonda “Vestuário sustentável: novas formas de pensar o consumo da moda”
- ✓ Mesa-redonda “Gestão de resíduos sólidos: lições do passado e do presente”
- ✓ Oficinas de Compostagem

Organização e Apoio em Feiras de Produtos Agroecológicos em Porto Seguro e Teixeira de Freitas

Uma das atividades realizadas por este setor foi a participação ativa na organização da Feira da Agricultura Familiar no CPF, que ocorreu duas vezes ao mês desde o mês de abril. Além disso, uma série de eventos e debates foi realizada no espaço da feira, entre os temas tratados estão: agroecologia, coleta seletiva e resíduos sólidos, uso de agrotóxicos e debates interdisciplinares.

- **Revisão de contratos e editais da UFSB para adequação aos princípios da sustentabilidade**



MINISTÉRIO DA EDUCAÇÃO
Universidade Federal do Sul da Bahia
Pró-Reitoria de Sustentabilidade e Integração Social

A equipe da CS contribuiu para a construção e/ou revisão de Termos de Referência em diversas áreas da administração, a fim de garantir a inserção da sustentabilidade nos serviços contratados pela UFSB. Desta forma, colaborou para a elaboração do Termo de Concessão de Uso de Área Física (Restaurante CSC) e do Termo de Referência sobre Prestação de Serviços de Limpeza, Conservação, Portaria e Recepção.

▪ **Ecotimes – equipes de estudantes, servidores docentes e técnicos voluntários**

A equipe da CS estimula a participação voluntária de estudantes, servidores técnicos e docentes em ações voltadas para a sustentabilidade dos campi e do território. Em 2018, voluntários envolveram-se na Coleta Seletiva Solidária, na construção de hortas, composteiras, campanha para redução de consumo de água, assim como na realização de mutirões de plantio de mudas nativas em Áreas de Proteção Permanentes.

▪ **Práticas de Gestão de Resíduos Sólidos:**

A maior quantidade de resíduos que hoje é enviado para “lixões” e aterros sanitários poderia ter destino útil. Com a coleta seletiva (recolhimento de resíduos recicláveis separados do lixo orgânico, rejeitos e outros resíduos), mais materiais poderiam ser reaproveitados e re-inseridos no ciclo produtivo. O reaproveitamento de resíduos diminui a quantidade de matéria-prima retirada da natureza, ajuda na preservação do meio-ambiente e ainda pode colaborar com instituições de catadoras/es e outros integrantes do fluxo dos resíduos até às empresas recicladoras.

A UFSB, como muitas Universidades federais, vem criando estratégias para gerenciamento dos resíduos gerados pelas suas atividades. Como, nos territórios de sua abrangência, não existem instituições de catadores formais e que possuam infra-estrutura para realizar transporte e triagem dos resíduos recicláveis, como estabelecido pelo Decreto nº 5.940/2006, a Diretoria de Sustentabilidade, assegurando a observância da Política Nacional de Resíduos Sólidos e; até que haja conjuntura para a instalação da coleta seletiva



MINISTÉRIO DA EDUCAÇÃO
Universidade Federal do Sul da Bahia
Pró-Reitoria de Sustentabilidade e Integração Social

solidária (CSS), optou por instalar Pontos de Entrega Voluntária (PEVs), ou Ecopontos, de materiais diversos nos nossos campi e CUNIs, resumido na tabela 01.

Os PEVs são locais adequados para descarte dos resíduos gerados pela Universidade e comunidade interna (de forma doméstica) e externa circunvizinha. Desta forma, a UFSB funciona como mediadora entre o usuário e o responsável pela destinação adequada destes

Tabela 01- Pontos de Entrega Voluntária (PEVs) instalados na UFSB por tipo de resíduos.

GESTÃO DE RESÍDUOS - UFSB					
Instalação de PEV por tipos de Resíduos coletados *					
Resíduos	Campus			Reitoria	CUNIs
	Jorge Amado (CIA)	Paulo Freire (CPF)	Sosígenes Costa (CSC)		Itabuna
Borra de café	X	X			
Eletroeletrônicos	X	X	X		
Esponja (bucha) doméstica	X	X	X	X	X
Instrumentos de escrita usados		X			
Lâmpadas fluorescentes					
Óleo de cozinha usado	X	X	X		X
Orgânicos		X			
Pilhas	X	X	X	X	X
Secos recicláveis**	X	X		X	

* Atualizado em: 27/12/2018

PEV: Ponto de Entrega Voluntária

** Resíduos secos recicláveis coletados: papel, plástico e metal

resíduos, aqui chamados de Parceiros, e enfatiza seu papel educador e de modelo para a sociedade. Apesar da coleta seletiva na UFSB ser relativamente recente, já arrecadou, até dezembro de 2018, pouco mais de cinco toneladas de resíduos secos recicláveis, como ilustrado na Tabela 02.

Os Pontos de Entrega Voluntária foram instalados paulatinamente e em tempos diferentes, dentro do cenário local, acertados com os Parceiros e estabelecimento de logística de cada campi, como segue resumo temporal na Figura 01. Os coletores foram instalados em pontos de maior movimentação em cada campus e CIEI (CUNI de Itabuna).



MINISTÉRIO DA EDUCAÇÃO
Universidade Federal do Sul da Bahia
Pró-Reitoria de Sustentabilidade e Integração Social

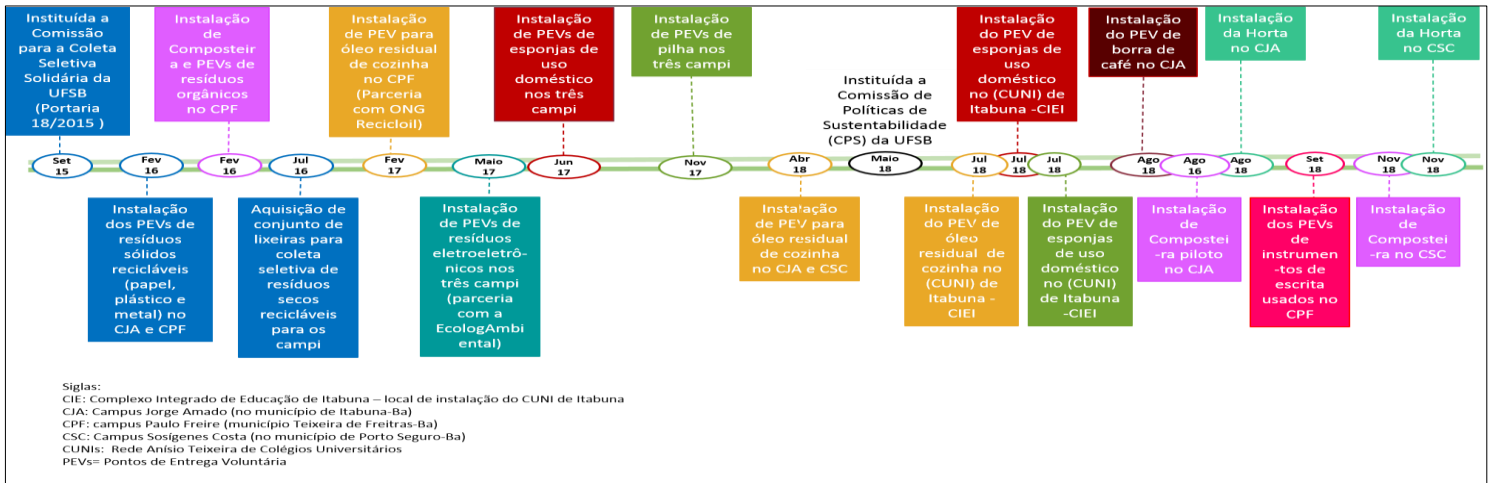


Figura 01- Quadro cronológico das Ações da Gestão de resíduos na UFSB

O fluxo dos resíduos coletados através dos PEVs na UFSB é diferenciado em cada campus, como descrito nas figuras 02 a 04. Resumidamente, cada tipo de resíduo tem destino socioambiental apropriado, sob responsabilidade de parceiros, com exceção dos resíduos orgânicos que são direcionados para composteiras dos próprios campi e o óleo residual de cozinha, no CJA e CUNI, que é direcionado para projeto da UFSB. Os resíduos arrecadados também atuam como fonte de recurso para projetos de pesquisa. No CPF, o óleo residual de cozinha foi utilizado fabricação de sabão como forma de reuso de água de manipueira num projeto PIBIC, orientado por uma docente do CPF e, no mesmo campus, um docente utiliza a borra de café coletada como fertilizante em teste na área agrícola.

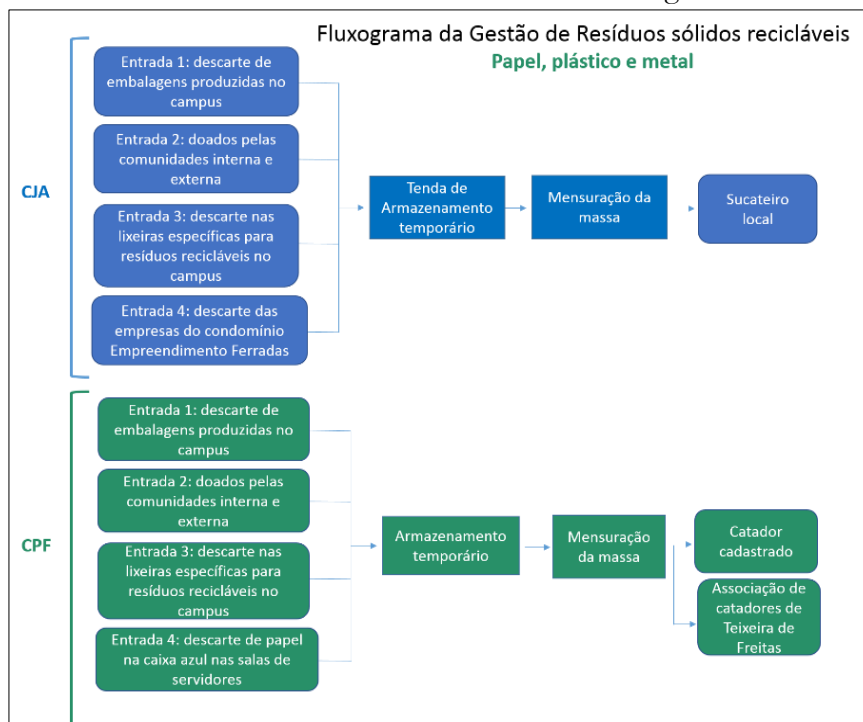


Figura 02- Fluxo dos resíduos secos recicláveis na UFSB por campus



MINISTÉRIO DA EDUCAÇÃO
Universidade Federal do Sul da Bahia
Pró-Reitoria de Sustentabilidade e Integração Social

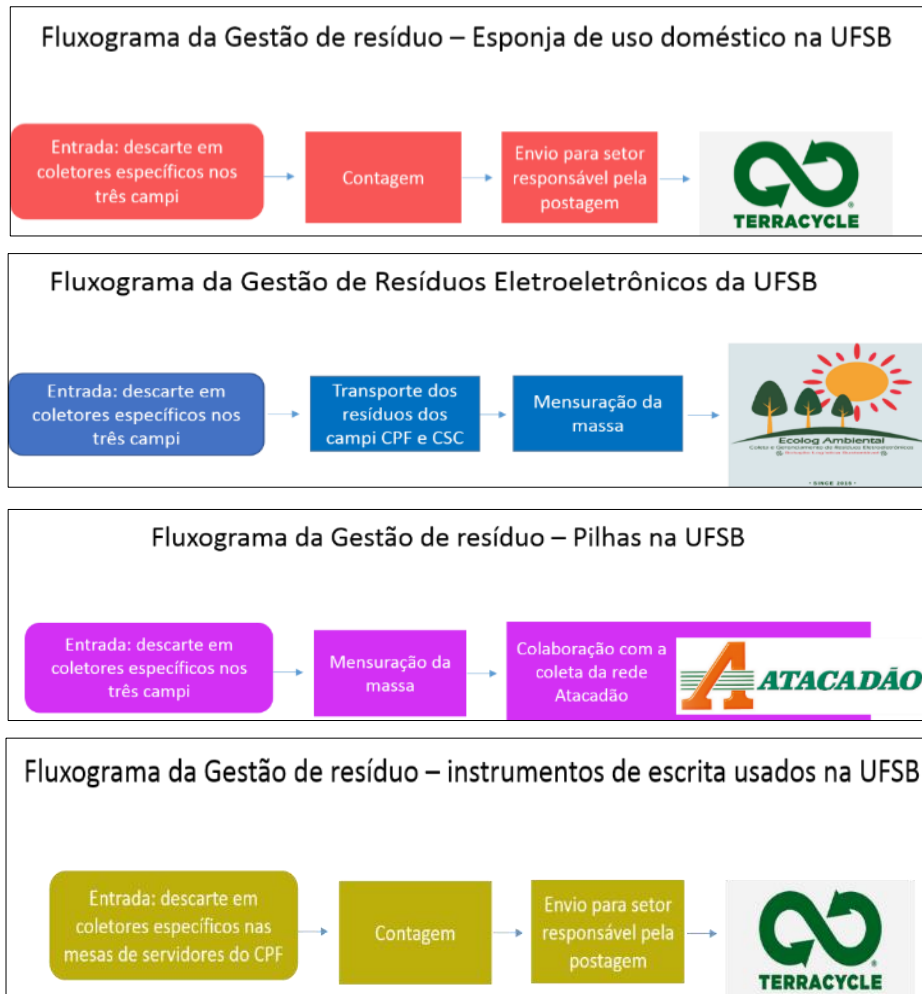


Figura 03- Fluxo dos resíduos recicláveis (esponja, eletroeletrônicos, pilhas e instrumentos de escrita) na UFSB

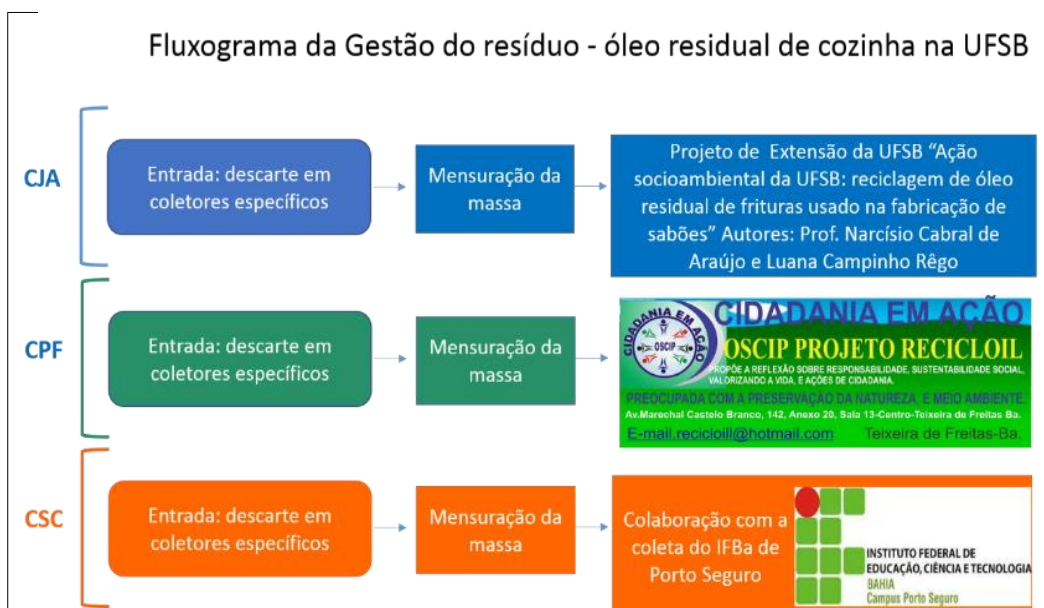


Figura 04- Fluxo de óleo residual de cozinha na UFSB



MINISTÉRIO DA EDUCAÇÃO
Universidade Federal do Sul da Bahia
Pró-Reitoria de Sustentabilidade e Integração Social

De outro lado, o projeto “Do Luxo ao Lixo”, o qual empreende um bazar de roupas que são pagas com “lixo”, arrecada resíduos sólidos que foram doados à Associação de Catadores de Teixeira de Freitas (vide Tabela 03). Além de contribuir com sua destinação apropriada, o projeto promove reflexão sobre a forma de ver o “lixo” como recurso econômico e sobre a cultura descartável da moda.

Tabela 03 – Quantitativo de resíduos coletados pelo Projeto “Do Lixo ao Luxo.”

Resíduos arrecadados pelo Projeto "Do Lixo ao Luxo"*	
Resíduo	Quantitativo
Caixas tipo tetra pak (unid)	22
Esponja (bucha) doméstica (unid)	18
Garrafas PET (unid)	286
Papelão (kg)	173,6

* Resumidamente, o projeto construiu um empreendimento social que utiliza os resíduos recicláveis como crédito para troca de roupas e outros itens de bazar. Os itens quantificados foram arrecadados em dois eventos. Coordenação: Profa. Roberta Scaramussa. Campus Paulo Freire da UFSB.

▪ **Ações de divulgação e conscientização realizadas:**

Com o objetivo de aumentar a adesão das comunidades no papel ativo de separação dos resíduos e uso consciente dos coletores, além de discutir e incentivar a reutilização e diminuição da geração de resíduos, a DSIS e os EcoTimes associados realizaram atividades de divulgação/sensibilização e treinamento, além de elaboração de banners e cartazes, participação em projetos, eventos, como resumidamente listados:

- ✓ Cartazes de divulgação e orientação para a coleta seletiva;
- ✓ Instalação de PEV de óleo residual de cozinha e de pilhas no CJA e Cuni de Itabuna;
- ✓ Instalação de PEVs de Instrumentos de escrita usados no CPF;
- ✓ Instalação de Coleta de borra de café direcionado aos jardins do CJA e Reitoria;
- ✓ Inclusão dos CJS e CPF no mapa de PEVs de esponjas domésticas no site da Scotch-Brite/TerraCycle;
- ✓ Campanhas de divulgação/ sensibilização para a coleta de óleo de cozinha usado;
- ✓ Oficinas e criação de composteiras em eventos: SNCT, Tiro de Guerra (Itabuna-Ba);



MINISTÉRIO DA EDUCAÇÃO
Universidade Federal do Sul da Bahia
Pró-Reitoria de Sustentabilidade e Integração Social

- ✓ Palestras e rodas de conversas sobre coleta seletiva com alunos e servidores;
- ✓ Exposição sobre coleta seletiva e compostagem em eventos externos;
- ✓ Criação e exposição de intervenção artísticas ligadas ao tema da Coleta seletiva;
- ✓ Divulgação de textos instrucionais nas mídias da UFSB;
- ✓ Co-criação e divulgação do vídeo: Coleta seletiva na UFSB: como funciona, por que é importante e como participar.
<https://www.facebook.com/faceufsb/videos/1757290777722034>
- ✓ Construção da Horta no CSC e CJA e composteira no CSC
- ✓ A equipe da Coordenação de Sustentabilidade foi procurada para demonstração do funcionamento da CS, como modelo, por instituições públicas e privadas, para serviços de consultoria, para a implantação da CSS.
- **Estratégias para continuação da implementação da Coleta Seletiva Solidária (CSS) e expansão da Gestão de Resíduos Sólidos da UFSB:**
 - ✓ Criar campanha para ampliar conscientização da comunidade sobre a importância da CSS;
 - ✓ Fortalecer os catadores para viabilizar a coleta seletiva solidária nos termos do Decreto nº 5.940 de 25 de outubro de 2006;
 - ✓ Realizar cursos de capacitação para terceirizados do serviço de limpeza e da manutenção;
 - ✓ Criar manual de boas práticas para descarte de Resíduos da Manutenção;
 - ✓ Estabelecer padrões para criação de espaços armazenamento temporário de resíduos nos novos campi;
 - ✓ Definir junto à PROTIC sobre a destinação dos resíduos de Equipamentos Elétricos e Eletrônicos (REEE) e construção de manual de boas práticas;
 - ✓ Incentivar a criação de Comissão desfazimento de REE, incluindo os equipamentos de laboratório, conforme o Decreto 9.373/2018.
 - ✓ Projetar e realizar campanhas de conscientização/sensibilização para redução do consumo de papel sulfite, papel-toalha e copos descartáveis;
 - ✓ Construção de Procedimento Operacional Padrão (POP) para descarte dos resíduos oriundos do serviço de manutenção de veículos;



MINISTÉRIO DA EDUCAÇÃO
Universidade Federal do Sul da Bahia
Pró-Reitoria de Sustentabilidade e Integração Social

- ✓ Construção de POP para descarte dos resíduos de laboratório, incluindo redução da sua geração.

2.4 Coordenação De Integração Social - CIS

A Coordenação de Integração Social – CIS é responsável por conceber, planejar e executar ações de integração da universidade com a comunidade. A CIS também cumpre a função de assessoria ao Conselho Estratégico Social (CES), órgão consultivo permanente, composto por representantes da sociedade na área de abrangência da UFSB.

Dentre as ações realizadas pela Coordenação de Integração Social, destacam-se:

- ✓ Promoção e apoio para o funcionamento do Conselho Estratégico Social da UFSB (reuniões presenciais e via webconferência, participação dos membros do CES em atividades da UFSB);
- ✓ Articulação inter- e intrainstitucional para a realização de Acordos de Cooperação Técnica, visando apoiar demandas de movimentos sociais, povos e comunidades tradicionais;
- ✓ Articulação de grupos de docentes dos diferentes campi, para elaboração de projetos de pesquisas e extensão;
- ✓ Promoção da participação de servidores representantes da UFSB em órgãos colegiados da sociedade civil organizada;
- ✓ Divulgação da UFSB na sociedade e junto a estudantes de Ensino Médio, visando o aumento do número de matrículas.

A CIS promoveu a participação de servidores da DSIS em inúmeros eventos externos, garantindo a divulgação das ações da universidade junto à sociedade e contribuindo para a construção das agendas locais de desenvolvimento territorial. A CIS também organiza a representação da UFSB em órgãos colegiados da sociedade civil organizada. Hoje, temos servidores representando a UFSB e participando ativamente da construção de uma agenda positiva para a região, nos seguintes órgãos colegiados:

- ✓ Conselho Gestor da APA Lagoa Encantada e Rio Almada
- ✓ COMAM - Conselho Municipal de Meio Ambiente de Itabuna
- ✓ COMDUS – Conselho Mun de Desenv Urbano Sust de Itabuna
- ✓ PESC-Conselho Gestor do Parque Est da Serra do Conduru
- ✓ Comitê da Bacia Hidrográfica do Leste



MINISTÉRIO DA EDUCAÇÃO
Universidade Federal do Sul da Bahia
Pró-Reitoria de Sustentabilidade e Integração Social

- ✓ Comitê da Bacia Hidrográfica do PIJ
- ✓ Comitê da Bacia Hidrográfica dos Rios S. Antônio, Frade e Buranhém
- ✓ CMPCI - Conselho Municipal de Cultura de Itabuna
- ✓ PCT-Parque Científico Tecnológico da Bahia
- ✓ Conselho Gestor da APA Itacaré/Serra Grande
- ✓ Colegiado do Território Litoral Sul
- ✓ Colegiado do Território Costa do Descobrimento
- ✓ Colegiado do Território do Extremo Sul
- ✓ Fundação Marimbeta de Itabuna
- ✓ Conselho Municipal de Educação de Itabuna
- ✓ Coletivo Lixo Zero de Teixeira de Freitas
- ✓ GT para elaboração do Plano Municipal de Saneamento Básico de Porto Seguro
- ✓ “Elo” da Teia dos Povos
- ✓ Sul da Bahia Global

Como destaques de participação em eventos, podemos citar: durante os meses de janeiro e fevereiro, foram realizadas diversas reuniões com representantes do Governo do Estado da Bahia, através da Secretaria do Meio Ambiente – SEMA, com a finalidade de realizar um encontro de representantes dos assentamentos da reforma agrária da região Itabuna, Ilhéus, visando a avaliação dos resultados das ações de restauração florestal promovidas pela SEMA no contexto do Plano de Revitalização da Bacia Hidrográfica do Rio Cachoeira. O encontro aconteceu no Assentamento Frei Vantuy, localizado na rodovia Ilhéus/Itabuna, no dia 22 fevereiro de 2018.

A CIS participou, junto com uma comitiva de discentes da UFSB e representantes do Colegiado do Território Litoral Sul, do Fórum Social Mundial, realizado em Salvador do dia 13 à 17 de março de 2018.

A CS contribuiu para a realização e participou do evento “Encontro de Mulheres” da Teia dos Povos, que ocorreu no Assentamento Terra Vista no município de Arataca, nos dias 08 a 10 de março de 2018. Foram realizadas visitas e levantamentos de demandas junto aos assentamentos da região, culminando na elaboração de um Acordo de Cooperação Técnica com o INCRA, associado a um plano de trabalho construído pelo corpo docente da UFSB, processo que atualmente se encontra em tramitação. No segundo semestre de 2018, a CIS realizou reuniões locais com os membros do CES para compreender suas demandas e colher contribuições para as políticas da



MINISTÉRIO DA EDUCAÇÃO
Universidade Federal do Sul da Bahia
Pró-Reitoria de Sustentabilidade e Integração Social

UFSB. Organizou também, no Campus Sosígenes Costa, visitas de estudantes do Ensino Médio à UFSB.

Em novembro de 2018, a CIS participou da IX Feira Baiana de Agricultura Familiar em Salvador, obtendo capacitação para promover a compra de produtos da agricultura familiar pela universidade.

2.5 Agenda Integrada da DSIS

- **Gestão Integrada e Participativa de Bacias Hidrográficas: Programa do Rio Cachoeira**

“Juntos pelo Rio Cachoeira” é uma iniciativa que surgiu no contexto do Plano Executivo de Revitalização da Bacia Hidrográfica do Rio Cachoeira, elaborado pela Secretaria de Meio Ambiente do Estado da Bahia – SEMA. A partir da necessidade de se estabelecer uma governança para a execução das estratégias previstas no referido plano, a UFSB vem atuando como principal força articuladora das universidades públicas e privadas, as empresas de saneamento, as prefeituras e as organizações da sociedade civil em torno de ações de recuperação da Bacia Hidrográfica do Rio Cachoeira. O foco principal deste programa é a gestão integrada e participativa de subbacias hidrográficas do Rio Cachoeira, começando pelas bacias hidrográficas urbanas de Itabuna, maior cidade da região, através de ações que envolvem: educação ambiental; restauração florestal de Áreas de Proteção Permanentes (APPs), como matas ciliares e o entorno das nascentes; saneamento básico, referindo-se à retirada dos esgotos e do lixo dos rios e das suas margens; habitação, de um lado, através do estabelecimento de marcos que evitem o avanço das habitações irregulares em APPs nas margens dos rios e, do outro, no monitoramento do funcionamento das ETEs de Conjuntos Habitacionais “Minha Casa Minha Vida” e outros condomínios. Uma das principais estratégias deste programa consiste na criação de um Grupo Gestor (do programa) e de Comitês Locais (em cada subbacia hidrográfica), de caráter intersetorial e permanente que garantam a continuidade das ações de revitalização da bacia hidrográfica do Rio Cachoeira e o monitoramento de seus resultados. O Grupo Gestor deverá também envolver-se com a revisão e aplicação correta de políticas públicas municipais que interferem na conservação dos recursos hídricos, como Plano Diretor, Plano de Saneamento Básico, Plano de Habitação Social, Plano de Gestão de Resíduos Sólidos e outros. Partindo de Itabuna, o programa deverá, gradualmente, envolver os demais municípios da bacia hidrográfica do Rio Cachoeira, até alcançar os doze municípios e suas respectivas populações. Como resultado, espera-se alcançar uma melhoria gradativa da qualidade e da quantidade de água do Rio



MINISTÉRIO DA EDUCAÇÃO
Universidade Federal do Sul da Bahia
Pró-Reitoria de Sustentabilidade e Integração Social

Cachoeira e de seus afluentes, através dos projetos e ações que serão desenvolvidos no contexto deste programa.

Atualmente, está em tramitação a assinatura de um Protocolo de Intenções e a elaboração de um Plano de Trabalho associado ao protocolo, envolvendo todas as instituições participantes desta iniciativa, sendo:

- ✓ Universidade Federal do Sul da Bahia – UFSB
- ✓ Universidade Estadual de Santa Cruz – UESC
- ✓ Universidade Metropolitana de Educação e Cultura – UNIME
- ✓ Faculdade de Tecnologia e Ciência – FTC
- ✓ Superintendência Regional da Caixa Econômica Federal do Sul da Bahia
- ✓ Polícia Rodoviária Federal – PRF
- ✓ Tiro de Guerra de Itabuna
- ✓ Empresa Municipal de Águas e Saneamento de Itabuna – EMASA
- ✓ Secretaria de Sustentabilidade Econômica e Meio Ambiente de Itabuna
- ✓ Comitê da BH do Leste
- ✓ Movimento Empresarial do Sul da Bahia – MESB
- ✓ Associação dos Municípios da Região Cacaueira – AMURC
- ✓ Rotary Clube Itabuna
- ✓ Rotary Clube Itabuna Sul
- ✓ Lions Clube Itabuna Sul
- ✓ Lions Clube Itabuna Centro
- ✓ Lions Clube Itabuna Grapiúna

A iniciativa conta também com o apoio da Secretaria Estadual de meio Ambiente da Bahia – SEMA, do Instituto de Recursos Hídricos e Meio Ambiente da Bahia – INEMA, do Instituto Biofábrica de Cacau e do Ministério Público Estadual do Meio Ambiente.

Inicialmente, a iniciativa se baseou na proposta da “Microbacia-Escola: Criação de Espaços de Aprendizagem Intersetoriais para a Gestão Integrada e Participativa de Bacias Hidrográficas”, que surgiu no contexto das ações previstas pela Secretaria de Meio Ambiente da Bahia (SEMA – INEMA) no Plano Estratégico de Revitalização da Bacia Hidrográfica Rio Cachoeira. A parceria da Universidade Federal do Sul da Bahia – UFSB com a Empresa Municipal de Saneamento de Itabuna



MINISTÉRIO DA EDUCAÇÃO
Universidade Federal do Sul da Bahia
Pró-Reitoria de Sustentabilidade e Integração Social

(EMASA), respaldada por um Acordo de Cooperação Técnica, firmado em dezembro de 2016, e pela proposta de suspensão condicional conforme processo 0963698-67.2015.8.05.0113 do poder judiciário do estado da Bahia à EMASA, em 23 de outubro de 2017 e fiscalizado pelo MP Estadual de Meio Ambiente, viabilizou o investimento para a instalação de cercas para isolar Áreas de Proteção Permanentes - APP nas margens dos rios de Itabuna, afluentes do Rio Cachoeira.

Em função destas cercas, foi possível a realização de mutirões de plantio de mudas, doadas pelo Instituto Biofábrica de Cacau, nas margens do Rio Cachoeira e em importantes afluentes do mesmo. Foram realizados 4 mutirões de plantio em 2018, contando com a participação de mais de 20 organizações e um total de 300 pessoas voluntárias. Mais de 2000 mudas de espécies nativas da Mata Atlântica foram plantadas nesses mutirões, além disso, foram realizadas várias oficinas de sensibilização e de educação ambiental, junto à comunidade local, com foco na recuperação dos rios de Itabuna.

Hoje, a iniciativa do Cachoeira está se tornando um Programa de Extensão da UFSB, contando com a participação de docentes e discentes de várias áreas que desenvolvem projetos de extensão e de pesquisa associados ao programa.

- **Construção da website da DSIS e elaboração do conteúdo para publicação**

A partir de 2018, a própria equipe da DSIS ficou responsável pela estruturação da sua website e a elaboração e publicação dos conteúdos informativos. Este trabalho está em andamento, porém a falta de pessoal e a pouca qualificação da equipe nesta área dificultam o processo.



MINISTÉRIO DA EDUCAÇÃO
Universidade Federal do Sul da Bahia
Pró-Reitoria de Sustentabilidade e Integração Social

3 DIRETORIA DE POLÍTICAS DE PROMOÇÃO DA DIVERSIDADE

A Diretoria de Políticas de Promoção da Diversidade (DPPD) surgiu na estrutura da Prosis em março de 2018 com o objetivo de articular ações e políticas que potencializem a UFSB como um espaço de respeito às diversidades que constituem a sociedade. A diretoria, ao longo de 2018, foi composta pelo Setor Cultural, Esporte, Lazer e Eventos.

3.1 Atribuições

- Estabelecer políticas e diretrizes destinadas a criar uma política institucional de combate às opressões, preconceitos e desigualdades, buscando garantir que a vivência na UFSB seja compatível com a diversidade de sua população;
- Elaborar e executar ações destinadas a fomentar o amplo debate e exercício de uma cultura de respeito às diferenças e a prática da empatia diante de questões de gênero, etnia, raça e orientação sexual;
- Assessorar os diversos setores da gestão acadêmica garantindo planejamento e programando ações que atentem para a prática da diversidade no ambiente universitário.

3.2 Ações executadas

- **II Semana da Mulher na UFSB – 6 a 8 de março**

O Setor Cultural, Esporte, Lazer e Eventos apoiou a realização de espaços de discussão, debate e reflexões acerca dos temas que envolvem a valorização do gênero feminino, defesa dos direitos das mulheres. Participação no II Encontro de Mulheres da Teia dos Povos no Assentamento Terra Vista – Arataca, Bahia.

- **Mesa Redonda – Violência contra a mulher UESC – 8 de março**

O Setor Cultural, Esporte, Lazer e Eventos participou do evento na UESC representando a UFSB.



MINISTÉRIO DA EDUCAÇÃO
Universidade Federal do Sul da Bahia
Pró-Reitoria de Sustentabilidade e Integração Social

▪ **Caravana das Ações Afirmativas – 22 e 23 de março**

Visitas a comunidades indígenas e quilombolas, além de associações de apoio a deficientes e pessoas LGBT para divulgação das vagas dos Colégios Universitários

▪ **Diálogos Indígenas – 03 e 04 de abril**

Promoção de evento no auditório da reitoria, recebendo lideranças indígenas de diversos povos originários do sul da Bahia, para discussão sobre educação, demarcação e direitos dos povos indígenas. Público de aproximadamente 250 pessoas.

▪ **Dia do Esporte pela Paz na UFSB – 07 de abril**

Espaço de valorização dos esportes e do lazer, promovendo momento de integração e bem-estar entre integrantes da comunidade acadêmica.

▪ **Edital para Coordenação do curso Pré-Enem Trans da UFSB**

No mês de abril foi lançado edital para selecionar uma pessoa bolsista, estudante da UFSB, para coordenar um curso pré-Enem para pessoas trans. Público historicamente aliado do acesso às instituições universitárias, as pessoas trans tiveram, com essa ação, a chance de potencializar seu desempenho. Em caráter de projeto piloto, o curso está em funcionamento no Colégio Universitário de Itabuna desde maio de 2018.

▪ **Conversando Direitos – 17 de abril**

Apoio ao evento Conversando Direitos, promovido por estudantes das Licenciaturas da UFSB, com o objetivo de debater Educação e Direitos Humanos

▪ **Transforme a UFSB – 10 de maio**

Evento destinado a apresentar as ações de combate à transfobia na UFSB. Procedimentos para registro do nome social, portaria e sinalização de banheiros com respeito à identidade de gênero, bem como retomada do histórico de discussões sobre essa pauta na UFSB foram temas do evento.



MINISTÉRIO DA EDUCAÇÃO
Universidade Federal do Sul da Bahia
Pró-Reitoria de Sustentabilidade e Integração Social

▪ **Cinema Delas – 11 e 12 de maio**

O Setor Cultural, Esporte, Lazer e Eventos co-organizou juntamente com a Assessoria de Relações Internacionais, seminário de discussão e valorização das produções audiovisuais de realizadoras e cineastas locais e conferência com as cineastas norte-americanas Bernadette Wegenstein e Shana Hagan.

▪ **UFSB contra o assédio – 15 e 16 de maio**

Apoio ao coletivo UFSB contra o assédio na organização de uma rodada de palestras e rodas de conversa sobre as diferentes formas de assédio.

▪ **Apresentação Teatral – 19 de junho**

Apoio a organização e logística da leitura da peça “O Beijo no Asfalto” realizado pelo Grupo de Teatro de Buerarema Jonas & Pilar da Fundação Macuco Jequitibá.

▪ **Quantificação de estudantes indígenas da UFSB**

Apuração da quantidade de estudantes indígenas que frequentam a UFSB para acompanhamento das Bolsas Permanência.

▪ **Produção de card referente ao dia do orgulho gay – 28 de Junho**

Divulgação de arte fazendo menção às razões para o dia 28 de Junho ser denominado dia do orgulho gay.

▪ **Dia da Mulher Afro-Latino-Americana e Caribenha – 23 de Julho**

Apoio à realização do espaço de discussão “Mulher Negra: luta e resistência.

▪ **Aulão de redação e literatura para pessoas LGBT – 04 de Agosto**

O curso pré-Enem Trans, gerido pela Prosis, promoveu um aulão especial de redação e literatura destinado a pessoas LGBT em Itabuna.



MINISTÉRIO DA EDUCAÇÃO
Universidade Federal do Sul da Bahia
Pró-Reitoria de Sustentabilidade e Integração Social

▪ **Publicação do edital UFSB, Lugar de Cultura – 06 de Agosto**

Edital elaborado para promover a mobilização cultural da universidade com projetos propostos e coordenados por nossos estudantes. O edital propôs selecionar até 12 ações com investimentos de até R\$ 1.000,00 para cada contemplado.

▪ **Arte em tempos de ódio – 15 de agosto**

Roda de conversa com a atriz e diretora Iara Colina e o ator e músico Cabeça Isidoro sobre o papel da arte nos enfrentamentos da sociedade contemporânea.

▪ **Sinalização dos banheiros – 23 de Agosto**

Distribuição da sinalização dos banheiros da UFSB nos três campi com o respeito às identidades de gênero.

▪ **Mostra Cultural Matemática e Arte – 25 de Agosto**

Apoio do Setor Cultural, Esporte, Lazer e Eventos na logística da mostra cultural matemática e arte realizada por professores do CJA

▪ **Diálogos Possíveis: Rio Cachoeira, Relações de Poder e Educação na Região Cacaueira – 28 de Agosto**

Apoio na logística e posterior emissão de certificados ao evento organizado por estudantes das licenciaturas.

▪ **UFSB, Lugar de Cultura – 18 de setembro**

Finalização da avaliação dos Projetos inscritos no edital

▪ **Fórum sobre Femicídio – 20 de Setembro**

Acompanhamento da produção ao longo de todo mês de Setembro e realização do Primeiro Fórum sobre femicídio e a questão racial no sul da Bahia. Evento organizado pela professora Célia Regina e estudantes do PPGER, teve apoio da Prosis nas questões operacionais, elaboração de arte de divulgação e emissão de certificações.



MINISTÉRIO DA EDUCAÇÃO
Universidade Federal do Sul da Bahia
Pró-Reitoria de Sustentabilidade e Integração Social

▪ **UFSB, Lugar de Cultura – 24 de setembro**

Encaminhamento dos processos de crédito dos aprovados e reabertura das vagas remanescentes

▪ **Sinalização dos banheiros – 25 e 26 de setembro**

Afixação dos adesivos de sinalização dos banheiros em respeito às identidades de gênero e regulamentados pela portaria da reitoria 447/2018

▪ **UFSB, Lugar de Cultura – Remanescentes – 17 de outubro**

Divulgação do resultado final da seleção dos projetos aprovados nas vagas remanescentes do edital UFSB, Lugar de Cultura.

▪ **I Colóquio Base Nacional Comum Curricular e Práticas Docentes – 18 de outubro**

Apoio logístico para o evento através da elaboração de material de divulgação.

▪ **UFSB, Lugar de Cultura**

Acompanhamento das ações contempladas nas duas fases do edital UFSB, Lugar de Cultura

▪ **Negro entoou – 21 a 23 de novembro**

Produção de logística e material de divulgação ao longo de todo mês de novembro para o evento Negro Entoou, marcando o Novembro Negro na UFSB

▪ **Encontro dos estudantes indígenas da UFSB – 21 a 23 de novembro**

Apoio logístico e de divulgação para o primeiro Encontro dos Estudantes Indígenas da UFSB, que reuniu estudantes dos três campi para debates.

▪ **UFSB, Lugar de Cultura**

Acompanhamento das ações contempladas nas duas fases do edital UFSB, Lugar de Cultura



MINISTÉRIO DA EDUCAÇÃO
Universidade Federal do Sul da Bahia
Pró-Reitoria de Sustentabilidade e Integração Social

- **UFSB, Lugar de Cultura**

Acompanhamento das ações contempladas nas duas fases do edital UFSB, Lugar de Cultura e análise dos processos de prestação de contas.

- **Violência contra a mulher**

Apoio a evento proposto pelo PPGER a partir da campanha 16 dias de ativismo pelo fim da violência contra a mulher.